

2. 市立函館恵山病院

(1) 沿革

変遷の時期

変遷の内容

- 1961 (昭和 36 年) 尻岸内村立国保病院創設 (現女那川町 1 7 1 番地)
初代院長, 佐藤 正一氏 就任 (昭和 4 0 年 7 月 退任)
診療科目 内科, 外科, 小児科, 産婦人科, 歯科, 理学療法科
- 1964 (" 39 年) 町政施行, 尻岸内町立国保病院に名称変更
診療棟増築 (結核病棟)
- 1965 (" 40 年) 2 代院長, 吉田 潤一郎氏 就任 (昭和 4 2 年 4 月 退任)
- 1966 (" 41 年) 管理棟増築 (消毒室, 洗濯室)
- 1968 (" 43 年) 歯科廃止
- 1969 (" 44 年) 3 代院長, 山田 悟郎氏 就任 (昭和 4 5 年 6 月 退任)
- 1970 (" 45 年) 診療棟, 管理棟増築 (理学療法室, ボイラー室)
4 代院長, 落合 信彦氏 就任 (昭和 5 1 年 9 月 退任)
- 1972 (" 47 年) 診療棟, 管理棟増築 (レントゲン室, 医局, 会議室, 面会室)
- 1975 (" 50 年) 診療棟増築 (1 階 内科, 外科診療室, 中央処置室, 待合ホール)
(2 階 手術室, 中央機材室, 回復室, ギプス室)
- 1976 (" 51 年) 産婦人科廃止
5 代院長, 樋口 昭司氏 就任 (昭和 6 0 年 9 月 退任)
- 1985 (" 60 年) 町名変更, 恵山町立国保病院に名称変更
6 代院長, 横川 金弥氏 就任 (昭和 6 2 年 5 月 退任)
- 1987 (" 62 年) 7 代院長, 飯田 雅男氏 就任 (平成 6 年 3 月 退任)
- 1994 (平成 6 年) 8 代院長, 秋山 真一郎氏 就任 (平成 7 年 5 月 退任)
- 1995 (" 7 年) 9 代院長, 大和田 稔氏 就任 (平成 9 年 3 月 退任)
- 1997 (" 9 年) 1 0 代院長, 藤原 勝城氏 就任 (平成 9 年 4 月 退任)
1 1 代院長, 澤野 進氏 就任 (平成 9 年 1 2 月 退任)
- 1998 (" 10 年) 1 2 代院長, 小原 一則氏 就任 (平成 1 1 年 1 2 月 退任)
- 1999 (" 11 年) 1 3 代院長, 幡 樹氏 就任 (平成 1 4 年 1 1 月 退任)
- 2001 (" 13 年) 新病院工事着手 (現日ノ浜町 1 5 番地 1)
- 2002 (" 14 年) 新病院竣工
診療科目 内科, 外科, 小児科, リハビリテーション科
病床数 一般 2 6 床, 療養型 (医療) 4 0 床 計 6 6 床
1 4 代院長, 清水 幸雄氏 就任
- 2004 (" 16 年) 市町村合併により函館市, 恵山町および南茅部町の病院事業が統合される
市立函館恵山病院に名称変更
- 2008 (" 20 年) 療養病棟に 1 病棟化 (7 月 ~) 療養型 (医療) 6 0 床

(2) 施設の概要

ア 建物等

(平成24年4月1日現在)

区分	病院施設	許可病床数	
所在地	日ノ浜町15番地1	療養病床	60床
創設年月日	昭和36年		
敷地面積	14,693㎡	計	60床
建物面積	2,693㎡		
建物延面積	4,928㎡		

イ 診療科目(4科)

内科, 小児科, 外科, リハビリテーション科

ウ 主要な固定資産の内訳

(ア) 土地

(平成24年3月31日現在)

名称	所在地	地番 ()内は 住居表示	土地 (地積)					取得年度	摘要
			地目	前年度末 現在高	決算年度中 増減高	決算年度末 現在高			
恵山病院	日ノ浜町	15番地1 (15-1) ほか1筆	宅地	14,693.09 ㎡		14,693.09 ㎡	平14		
医師住宅	柏野町	99番地300 (99-300)	宅地	661.32		661.32	平13		
	柏野町	99番地322 (99-322)	宅地	991.93		991.93	平13		
旧恵山病院	女那川町	171番地 (171)	宅地	7,564.43		7,564.43	昭36ほか		
	女那川町	170番地2 (170-2)	公衆用 道路	325.00		325.00	昭36		

名 称	所在地	地 番 ()内は 住居表示	土 地 (地 積)					
			地 目	前年度末 現 在 高	決算年度中 増 減 高	決算年度末 現 在 高	取得年度	摘 要
	女那川町	171番地9 (171-9)	原 野	566.00		566.00	昭36	
	女那川町	171番地10 (171-10)	宅 地	787.80		787.80	昭36	
合 計				25,589.57		25,589.57		

(イ) 建 物

(平成24年3月31日現在)

名 称	所在地	地 番 ()内は 住居表示	建 物					
			主構造	前年度末 現 在 高	決算年度中 増 減 高	決算年度末 現 在 高	取得年度	摘 要
恵山病院	日ノ浜町	15番地1 (15-1)		m ² 5,281.59	m ²	m ² 5,281.59		
本 棟			鉄骨鉄筋コ 地上3階 塔屋1階	4,928.29		4,928.29	平14	
車 庫			鉄骨造亜鉛 メッキ鋼板葺 平屋	152.90		152.90	平14	
医師住宅1			木造合金 メッキ鋼板葺 平屋	100.20		100.20	平14	
医師住宅2			木造合金 メッキ鋼板葺 平屋	100.20		100.20	平14	
医師住宅				895.68		895.68		
ログハウス1	柏野町	99番地322 (99-322)	木・鉄筋コ 亜鉛メッキ 地下1階 地上2階	468.00		468.00	平13	
ログハウス2	柏野町	99番地300 (99-300)	木造亜鉛 メッキ鋼板葺 2階	157.14		157.14	平13	
旧恵山病院 医師住宅1	女那川町	171番地 (171)	木造 モルタル2階	163.62		163.62	昭46	
旧恵山病院 医師住宅2	女那川町	171番地 (171)	木造 モルタル平屋	106.92		106.92	昭46	
合 計				6,177.27		6,177.27		

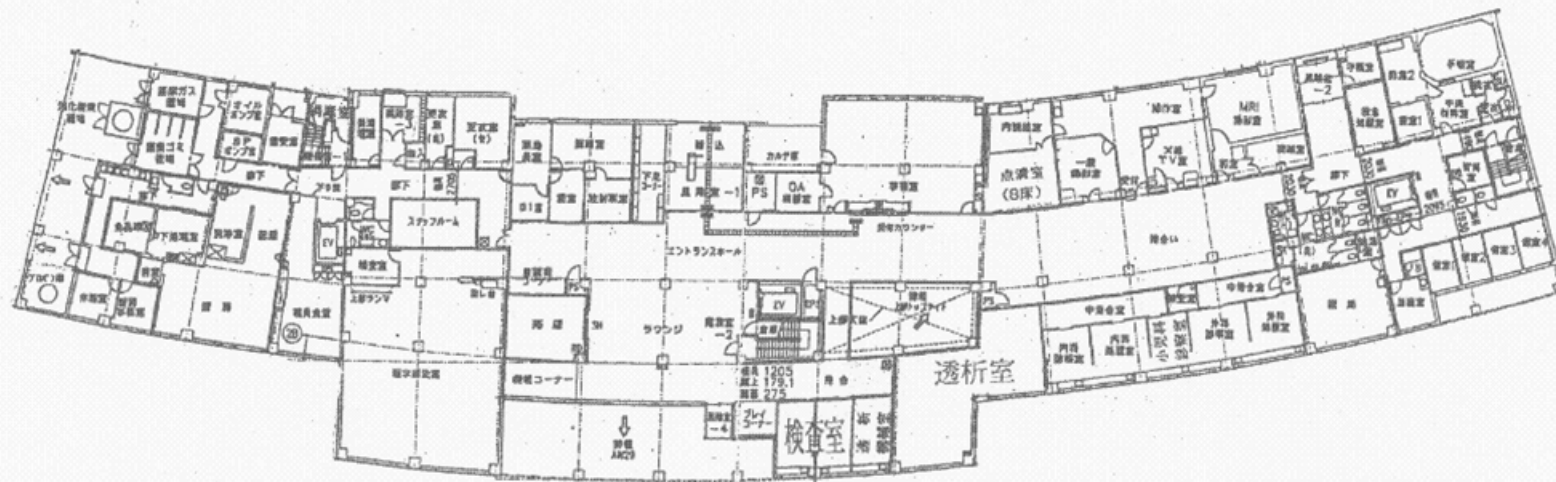
(ウ) 主要医療用器械備品整備状況

(5,000千円以上:平成24年3月31日現在)

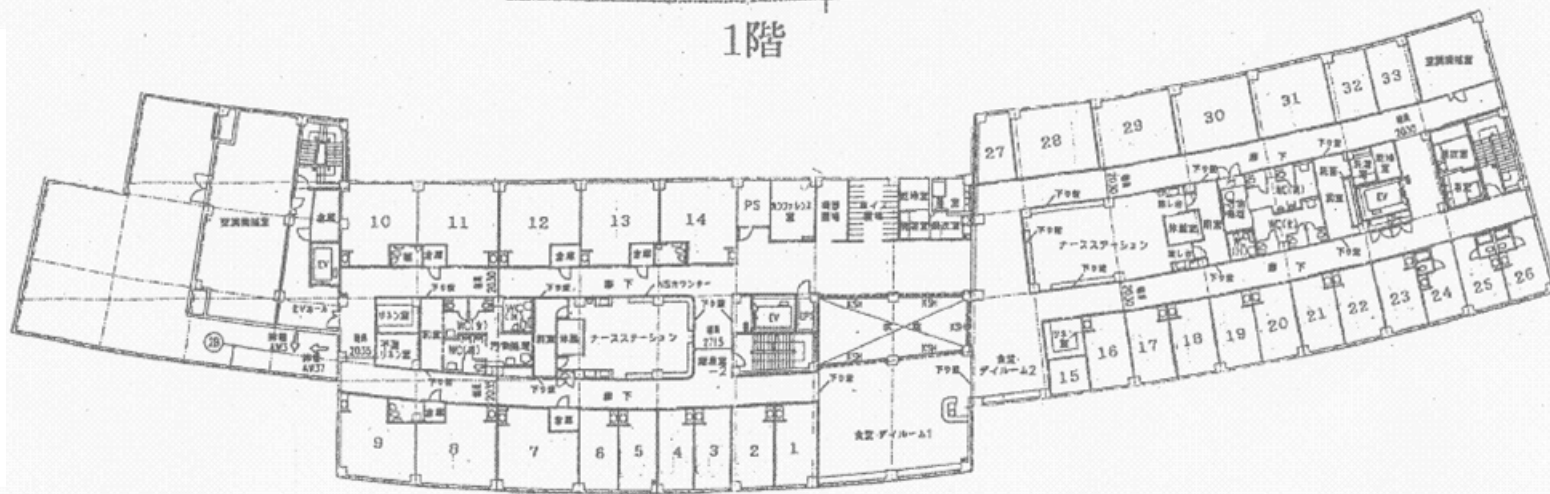
品 名		取 得 年 月	数 量
放 射 線 室	X線テレビ装置	平成14. 10	1
〃	X線診断装置	14. 10	1
〃	マルチスライスCT装置	14. 10	1
〃	コンピュータ・ラジオグラフィシステム	23. 5	1
内 科	患者監視用モニター	14. 10	1
〃	特別入浴装置	14. 10	1
〃	回診用X線撮影装置	16. 6	1
〃	個人用透析装置	18. 7	1
〃	電子内視鏡装置	19. 9	1
〃	個人用透析装置	20. 11	1
〃	医療用患者監視装置テレメーター	21. 3	2
〃	個人用透析装置	21. 7	1
〃	超音波診断装置	22. 3	1
〃	医療用患者監視装置テレメーター	22. 6	1

※リースによる導入機器を含む

エ 施設 図



1階



2階

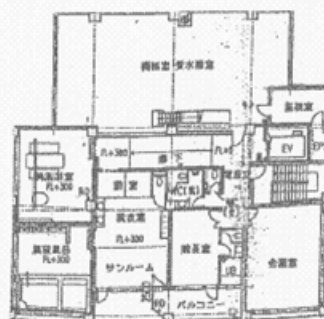
建設概要

建設地 函館市日ノ浜町15番地1
敷地面積 14,693.09㎡
延床面積 本棟 4,928.29㎡
構造 本棟 鉄骨鉄筋コンクリート造 地上3階建 塔屋1階

施設概要

建物の概要

地域医療の中核病院として位置付けの明確化、患者環境の改善、高齢者に対応した医療・福祉の提供、医療制度改革への対応を基本方針として、
①病院の空間イメージを改め地域に愛される、シンボル性のある外観と、どのような条件の人々も快適に利用できるユニバーサルスペースづくり
②明るく清潔で、開放感のある空間、特に長期入院に対する生活環境に配慮し、居心地がよくぬくもりのある空間づくり



3階

- ③職員にとって診察、介護がしやすく機能的で快適な空間づくり
 - ④ライフサイクルコストを重視して耐震性、耐久性、省エネに優れた建物維持管理費の軽減が計れる建物づくり
 - ⑤自然環境にやさしい建物づくり
 - ⑥将来の施設プログラムの変更に対応しうる建物づくり
- 以上、6項目を基本理念とした。

医療規模

病床数	療養型60床	計	60床
診療科目	内科・外科・小児科・リハビリ科	計	4科

(3) 機 構

ア 職 員 数

(平成24年6月1日現在)

区 分	定 数	現 員 数
医 師	4 人	5 人
医 療 技 術 員	5	6
看 護 師	24	14
准 看 護 師		11
事 務 員	5	5
合 計	38	41

イ 職員1人当たりの給与と平均年齢

(平成24年6月1日現在)

区 分	平均給料月額	平均給与月額	平均年齢
医 師	558,880 円	1,566,955 円	52.1 歳
医 療 技 術 員	320,976	382,559	43.2
看 護 師	308,162	372,063	43.6
准 看 護 師	362,227	426,966	53.5
事 務 員	352,716	483,423	51.2
合 計	360,551	547,628	48.1

(4) 業 務 量

ア 入院患者数

区分	23年度		22年度		21年度	
	患者数	構成比	患者数	構成比	患者数	構成比
内 科	17,591 ^人	91.7 [%]	19,034 ^人	97.2 [%]	20,299 ^人	96.4 [%]
小 児 科	—	—	—	—	—	—
外 科	1,584	8.3	542	2.8	756	3.6
リハビリテーション科	—	—	—	—	—	—
合 計	19,175	100.0	19,576	100.0	21,055	100.0

イ 外来患者数

区分	23年度		22年度		21年度	
	患者数	構成比	患者数	構成比	患者数	構成比
内 科	10,670 ^人	56.6 [%]	13,029 ^人	62.7 [%]	16,333 ^人	74.6 [%]
小 児 科	2	0.0	377	1.8	563	2.6
外 科	8,172	43.4	7,384	35.5	4,985	22.8
リハビリテーション科	—	—	—	—	—	—
合 計	18,844	100.0	20,790	100.0	21,881	100.0

ウ 入院一日平均患者数

区分	23年度	22年度	21年度
内科	48.1 人	52.1 人	55.6 人
小児科	—	—	—
外科	4.3	1.5	2.1
リハビリテーション科	—	—	—
合計	52.4	53.6	57.7

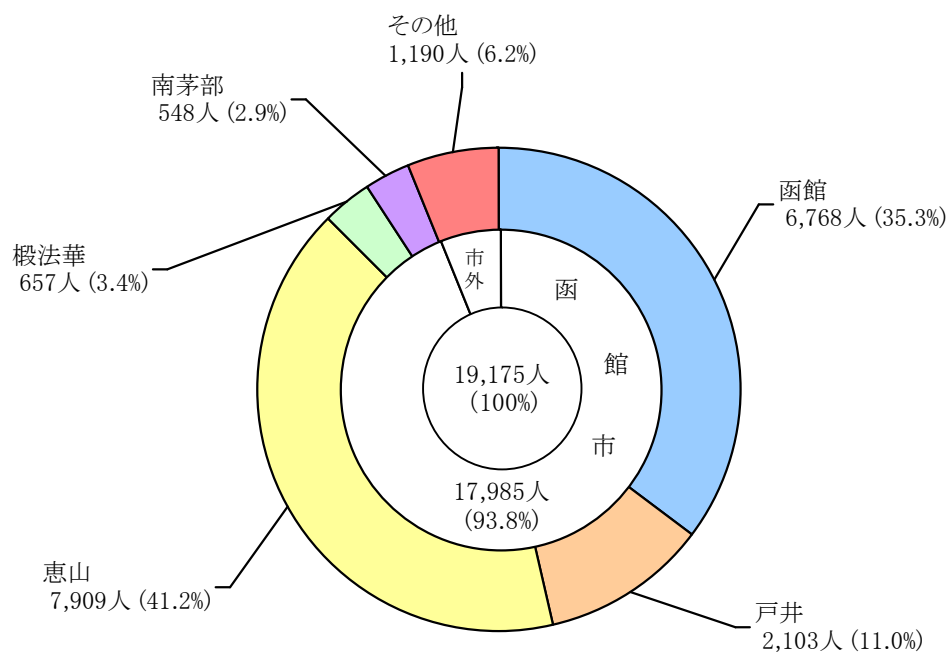
エ 外来一日平均患者数

区分	23年度	22年度	21年度
内科	43.7 人	53.6 人	67.5 人
小児科	0.0	1.6	2.3
外科	33.5	30.4	20.6
リハビリテーション科	—	—	—
合計	77.2	85.6	90.4

才 地域別入院患者数

区分		2 3年度		2 2年度		2 1年度	
		患者数	構成比	患者数	構成比	患者数	構成比
函館市	函館	6,768人	35.3%	6,868人	35.1%	7,083人	33.6%
	戸井	2,103	11.0	1,883	9.6	3,064	14.6
	恵山	7,909	41.2	8,084	41.3	8,067	38.3
	椴法華	657	3.4	1,114	5.7	938	4.5
	南茅部	548	2.9	804	4.1	927	4.4
	小計	17,985	93.8	18,753	95.8	20,079	95.4
その他の		1,190	6.2	823	4.2	976	4.6
合計		19,175	100.0	19,576	100.0	21,055	100.0

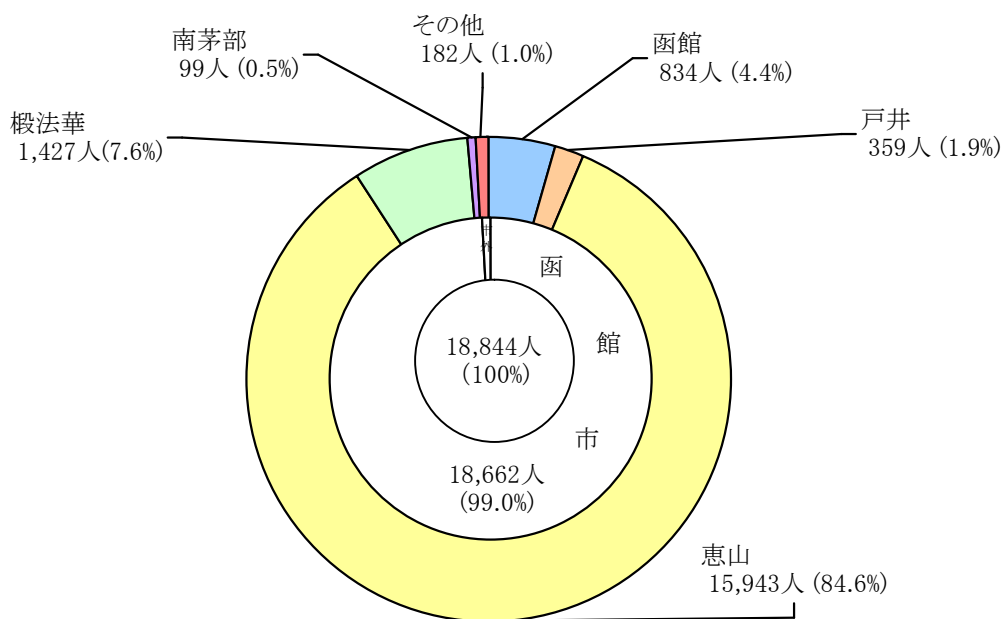
平成23年度



カ 地域別外来患者数

区分		23年度		22年度		21年度	
		患者数	構成比	患者数	構成比	患者数	構成比
函館市	函館	834人	4.4%	626人	3.0%	667人	3.0%
	戸井	359	1.9	337	1.6	348	1.6
	恵山	15,943	84.6	17,896	86.2	18,809	86.0
	榎法華	1,427	7.6	1,476	7.1	1,511	6.9
	南茅部	99	0.5	176	0.8	199	0.9
	小計	18,662	99.0	20,511	98.7	21,534	98.4
その他		182	1.0	279	1.3	347	1.6
合計		18,844	100.0	20,790	100.0	21,881	100.0

平成23年度



キ 病棟別病床配分と配置状況

(平成24年4月1日現在)

病棟名		病床数	病棟構成
本棟 2階	療養病棟	60床	療養病床(医療型) 60床
許可病床数			
療養病床(医療型)		60床	

ク 救急患者取扱状況

区分	23年度		22年度		21年度	
	患者数	構成比	患者数	構成比	患者数	構成比
外来	421人	91.1%	484人	87.2%	488人	91.0%
入院	41	8.9	71	12.8	48	9.0
合計	462	100.0	555	100.0	536	100.0

ケ 臨床等検査件数

区分	23年度		22年度		21年度	
	件数	構成比	件数	構成比	件数	構成比
一般	954件	1.9%	967件	1.9%	1,114件	2.2%
血液	4,703	9.5	4,307	8.7	4,607	9.3
血清	2,905	5.9	3,172	6.4	3,538	7.1
細菌	612	1.2	650	1.3	388	0.8
化学	40,308	81.5	40,532	81.7	40,111	80.6
R I	—	—	—	—	—	—
病理	6	0.0	18	0.0	9	0.0
生理	—	—	—	—	—	—
合計	49,488	100.0	49,646	100.0	49,767	100.0

コ 撮影件数

区分	23年度		22年度		21年度	
	件数	構成比	件数	構成比	件数	構成比
一般撮影	1,776 ^件	75.7 [%]	1,837 ^件	76.3 [%]	1,590 ^件	71.4 [%]
造影撮影	4	0.2	4	0.2	0	0.0
X線TV撮影	69	2.9	42	1.7	17	0.8
CT撮影	497	21.2	526	21.8	620	27.8
合計	2,346	100.0	2,409	100.0	2,227	100.0

サ 放射線検査件数

区分	23年度	22年度	21年度
骨密度検査	124 ^件	107 ^件	112 ^件

シ 調剤件数

区分	23年度		22年度		21年度	
	件数	構成比	件数	構成比	件数	構成比
入院	10,274 ^件	94.6 [%]	12,962 ^件	94.5 [%]	15,438 ^件	94.6 [%]
外来	587	5.4	752	5.5	883	5.4
合計	10,861	100.0	13,714	100.0	16,321	100.0

ス 処方せん枚数

区分	23年度		22年度		21年度	
	枚数	構成比	枚数	構成比	枚数	構成比
入院	4,230 ^枚	28.6 [%]	4,161 ^枚	25.9 [%]	4,228 ^枚	25.4 [%]
外来	10,561	71.4	11,879	74.1	12,403	74.6
院内処方	305	2.1	286	1.8	295	1.8
院外処方	10,256	69.3	11,593	72.3	12,108	72.8
合計	14,791	100.0	16,040	100.0	16,631	100.0

セ 給食実績調

区分	23年度		22年度		21年度	
	食数	構成比	食数	構成比	食数	構成比
一般食	11,117 ^食	43.8%	12,737 ^食	42.2%	18,151 ^食	53.2%
特別食	14,257	56.2	17,447	57.8	15,997	46.8
合計	25,374	100.0	30,184	100.0	34,148	100.0
1日当たり 平均食数	69		83		94	

ソ 栄養指導件数

区分	一般指導		
	外来患者	入院患者	計
23年度	4 ^件	1 ^件	5 ^件
22年度	0	0	0
21年度	3	0	3