

2. 市立函館恵山病院

(1) 沿革

変遷の時期	変遷の内容
1961 (昭和 36 年)	尻岸内村立国保病院創設 (現女那川町 1 7 1 番地) 初代院長, 佐藤 正一氏 就任 (昭和 4 0 年 7 月退任) 診療科目 内科, 外科, 小児科, 産婦人科, 歯科, 理学療法科
1964 (" 39 年)	町政施行, 尻岸内町立国保病院に名称変更 診療棟増築 (結核病棟)
1965 (" 40 年)	2 代院長, 吉田 潤一郎氏 就任 (昭和 4 2 年 4 月退任)
1966 (" 41 年)	管理棟増築 (消毒室, 洗濯室)
1968 (" 43 年)	歯科廃止
1969 (" 44 年)	3 代院長, 山田 悟郎氏 就任 (昭和 4 5 年 6 月退任)
1970 (" 45 年)	診療棟, 管理棟増築 (理学療法室, ボイラー室) 4 代院長, 落合 信彦氏 就任 (昭和 5 1 年 9 月退任)
1972 (" 47 年)	診療棟, 管理棟増築 (レントゲン室, 医局, 会議室, 面会室)
1975 (" 50 年)	診療棟増築 (1 階 内科, 外科診療室, 中央処置室, 待合ホール) (2 階 手術室, 中央機材室, 回復室, ギプス室)
1976 (" 51 年)	産婦人科廃止 5 代院長, 樋口 昭司氏 就任 (昭和 6 0 年 9 月退任)
1985 (" 60 年)	町名変更, 恵山町立国保病院に名称変更 6 代院長, 横川 金弥氏 就任 (昭和 6 2 年 5 月退任)
1987 (" 62 年)	7 代院長, 飯田 雅男氏 就任 (平成 6 年 3 月退任)
1994 (平成 6 年)	8 代院長, 秋山 真一郎氏 就任 (平成 7 年 5 月退任)
1995 (" 7 年)	9 代院長, 大和田 稔氏 就任 (平成 9 年 3 月退任)
1997 (" 9 年)	1 0 代院長, 藤原 勝城氏 就任 (平成 9 年 4 月退任) 1 1 代院長, 澤野 進氏 就任 (平成 9 年 1 2 月退任)
1998 (" 10 年)	1 2 代院長, 小原 一則氏 就任 (平成 1 1 年 1 2 月退任)
1999 (" 11 年)	1 3 代院長, 幡 樹氏 就任 (平成 1 4 年 1 1 月退任)
2001 (" 13 年)	新病院工事着手 (現日ノ浜町 1 5 番地 1)
2002 (" 14 年)	新病院竣工 診療科目 内科, 外科, 小児科, リハビリテーション科 病床数 一般 2 6 床, 療養型 (医療) 4 0 床 計 6 6 床 1 4 代院長, 清水 幸雄氏 就任 (平成 2 5 年 3 月退任)
2004 (" 16 年)	市町村合併により函館市, 恵山町および南茅部町の病院事業が統合される 市立函館恵山病院に名称変更
2008 (" 20 年)	療養病棟に 1 病棟化 (7 月~) 療養型 (医療) 6 0 床
2013 (" 25 年)	1 5 代院長, 泉山 修氏 就任

(2) 施設の概要

ア 建物等

(平成29年4月1日現在)

区 分	病 院 施 設	許 可 病 床 数	
所 在 地	日ノ浜町15番地1	療 養 病 床	60床
創 設 年 月 日	昭和36年	計	60床
敷 地 面 積	14,693㎡		
建 物 面 積	2,693㎡		
建 物 延 面 積	4,928㎡		

イ 診療科目(4科)

内科, 小児科, 外科, リハビリテーション科

ウ 主要な固定資産の内訳

(ア) 土 地

(平成29年3月31日現在)

名 称	所 在 地	地 番 ()内は 住居表示	土 地 (地 積)				取得年度	摘 要
			地 目	前年度末 現在高 ㎡	決算年度中 増減高 ㎡	決算年度末 現在高 ㎡		
恵山病院	日ノ浜町	15番地1 (15-1) ほか1筆	宅 地	14,693.09		14,693.09	平14	
医師住宅	柏野町	99番地300 (99-300)	宅 地	661.32		661.32	平13	
		99番地322 (99-322)	宅 地	991.93		991.93	平13	
	旧恵山病院	女那川町	171番地 (171)	宅 地	7,564.43		7,564.43	昭36ほか
	女那川町	170番地2 (170-2)	公衆用 道 路	325.00		325.00	昭36	

名 称	所在地	地 番 ()内は 住居表示	土 地 (地 積)					
			地 目	前年度末 現 在 高	決算年度中 増 減 高	決算年度末 現 在 高	取得年度	摘 要
	女那川町	171番地9 (171-9)	原 野	566.00		566.00	昭36	
	女那川町	171番地10 (171-10)	宅 地	787.80		787.80	昭36	
合 計				25,589.57		25,589.57		

(イ) 建 物

(平成29年3月31日現在)

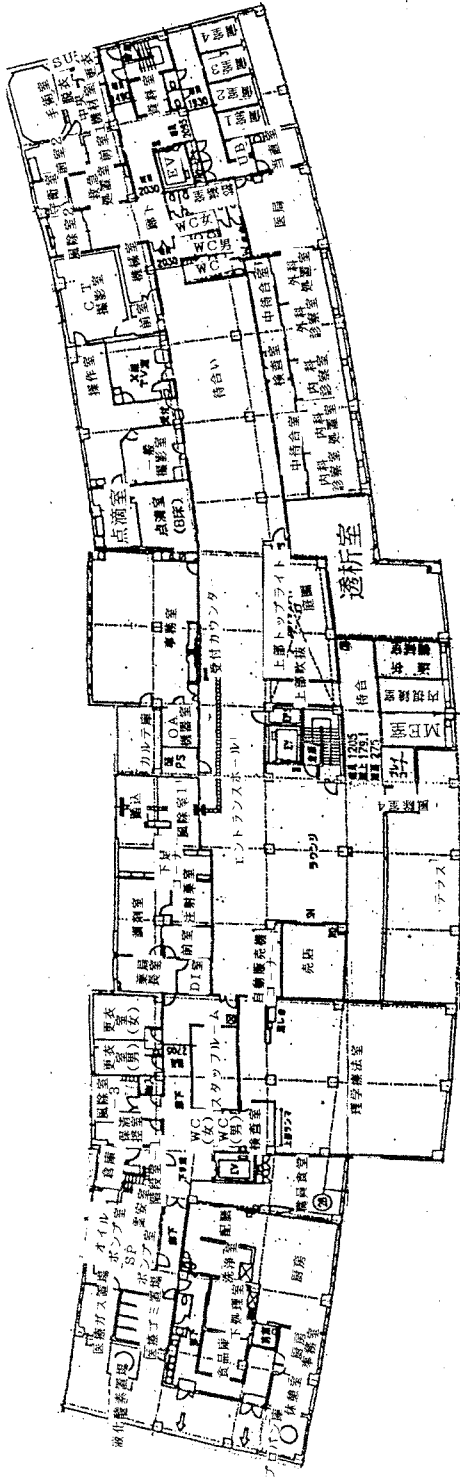
名 称	所在地	地 番 ()内は 住居表示	建 物					
			主構造	前年度末 現 在 高	決算年度中 増 減 高	決算年度末 現 在 高	取得年度	摘 要
恵山病院	日ノ浜町	15番地1 (15-1)		m ² 5,281.59	m ²	m ² 5,281.59		
本 棟			鉄骨鉄筋コ・ 地上3階 塔屋1階	4,928.29		4,928.29	平14	
車 庫			鉄骨造亜鉛 メッキ鋼板葺 平屋	152.90		152.90	平14	
医師住宅1			木造合金 メッキ鋼板葺 平屋	100.20		100.20	平14	
医師住宅2			木造合金 メッキ鋼板葺 平屋	100.20		100.20	平14	
医師住宅				895.68		895.68		
ログハウス1	柏野町	99番地322 (99-322)	木・鉄筋コ 亜鉛メッキ 地下1階 地上2階	468.00		468.00	平13	
ログハウス2	柏野町	99番地300 (99-300)	木造亜鉛 メッキ鋼板葺 2階	157.14		157.14	平13	
旧恵山病院 医師住宅1	女那川町	171番地 (171)	木造 モルタル2階	163.62		163.62	昭46	
旧恵山病院 医師住宅2	女那川町	171番地 (171)	木造 モルタル平屋	106.92		106.92	昭46	
合 計				6,177.27		6,177.27		

(ウ) 主要医療用器械備品整備状況

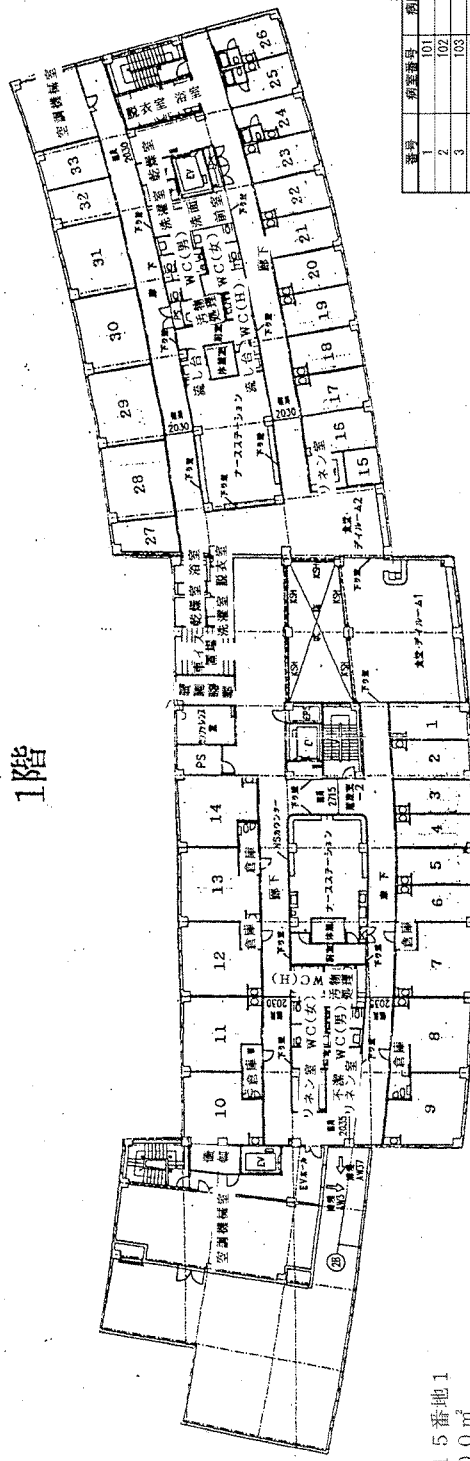
(5,000千円以上：平成29年3月31日現在)

品 名		取 得 年 月	数 量
放 射 線 室	X線テレビ装置	平成14. 10	1
〃	X線診断装置	14. 10	1
〃	コンピュータ・ラジオグラフィシステム	23. 5	1
内 科	患者監視用モニター	14. 10	1
〃	特別入浴装置	14. 10	1
〃	回診用X線撮影装置	16. 6	1
〃	個人用透析装置	18. 7	1
〃	電子内視鏡装置	19. 9	1
〃	個人用透析装置	20. 11	1
〃	医療用患者監視装置テレメーター	21. 3	2
〃	個人用透析装置	21. 7	1
〃	超音波診断装置	22. 3	1
〃	医療用患者監視装置テレメーター	22. 6	1
〃	個人用透析装置	24. 10	1
薬 局	全自動錠剤分包機	25. 6	1
放 射 線 室	X線骨密度測定装置	26. 6	1
〃	マルチスライスCT装置	27. 6	1

※リースによる導入機器を含む

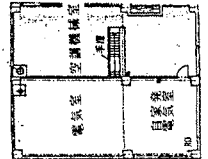


1階

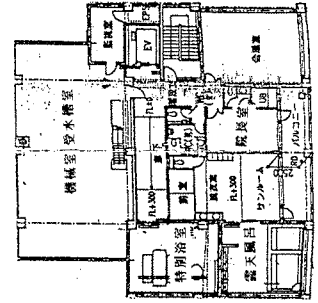


2階

番号	病室番号	病室数	番号	病室番号	病室数
1	101	2	18	203	1
2	102	2	19	205	1
3	103	1	20	206	1
4	105	1	21	207	1
5	106	1	22	208	1
6	107	1	23	210	1
7	108	1	24	211	1
8	110	1	25	215	1
9	111	1	26	216	1
10	113	1	27	217	1
11	115	1	28	218	1
12	116	1	29	220	1
13	117	1	30	221	1
14	118	1	31	222	1
15	119	1	32	223	1
16	201	1	33	224	1
17	202	1			



4階



3階

建築概要
 建設地 函館市日ノ浜町15番地1
 敷地面積 14,689.00㎡
 延床面積 本棟 4,928.29㎡
 構造 本棟 鉄骨鉄筋コンクリート造 地上3階 塔屋1階

施設の概要
 地域医療の中核病院として位置付けの明確化、患者環境の改善、高齢者に
 対応した医療・福祉の提供、医療制度の改革への対応を基本方針として、
 ①病院の空間イメージを高め地域に愛される、シンボル制のある外観と、
 ②明るく清潔で、開放感のある空間、特に長期入院に対する生活環境に
 配慮し、居心地がよくぬくもりのある空間づくり
 ③職員にとつて診察、介護がしやすい機能的で快適な空間づくり
 ④ライフサイクルコストを重視して耐震性、耐久性、省エネに優れた建物
 維持管理費の軽減が計れる建物づくり
 ⑤自然環境にやさしい建物づくり
 ⑥将来の施設プログラムの変更に対応しうる建物づくり
 以上、6項目を基本理念とした。

医療規模
 病床数 療養病床 60床
 診療科目 内科・小児科・外科・リハビリテーション科 計 4科

(3) 機 構

ア 職 員 数

(平成29年6月1日現在)

区 分	定 数	現 員 数
医 師	4 人	4 人
医 療 技 術 員	5	7
看 護 師	24	14
准 看 護 師		8
事 務 員	4	4
合 計	37	37

イ 職員1人当たりの給与と平均年齢

(平成29年6月1日現在)

区 分	平 均 給 料 月 額	平 均 給 与 月 額	平 均 年 齢
医 師	572,300 円	1,691,169 円	53.3 歳
医 療 技 術 員	341,843	395,711	48.3
看 護 師	326,493	409,821	47.7
准 看 護 師	298,638	363,470	50.3
事 務 員	345,675	470,831	48.8
合 計	352,022	542,249	49.1

(4) 業 務 量

ア 入院患者数

区 分	28年度		27年度		26年度	
	患者数	構成比	患者数	構成比	患者数	構成比
内 科	12,020 ^人	75.9 [%]	13,040 ^人	80.7 [%]	15,686 ^人	87.9 [%]
小 児 科	—	—	—	—	—	—
外 科	3,826	24.1	3,124	19.3	2,162	12.1
リハビリテーション科	—	—	—	—	—	—
合 計	15,846	100.0	16,164	100.0	17,848	100.0

イ 外来患者数

区 分	28年度		27年度		26年度	
	患者数	構成比	患者数	構成比	患者数	構成比
内 科	10,193 ^人	72.5 [%]	10,487 ^人	67.7 [%]	11,363 ^人	68.6 [%]
小 児 科	—	—	—	—	—	—
外 科	3,872	27.5	5,006	32.3	5,196	31.4
リハビリテーション科	—	—	—	—	—	—
合 計	14,065	100.0	15,493	100.0	16,559	100.0

ウ 入院一日平均患者数

区 分	28年度	27年度	26年度
内 科	32.9 人	35.6 人	43.0 人
小 児 科	—	—	—
外 科	10.5	8.6	5.9
リハビリテーション科	—	—	—
合 計	43.4	44.2	48.9

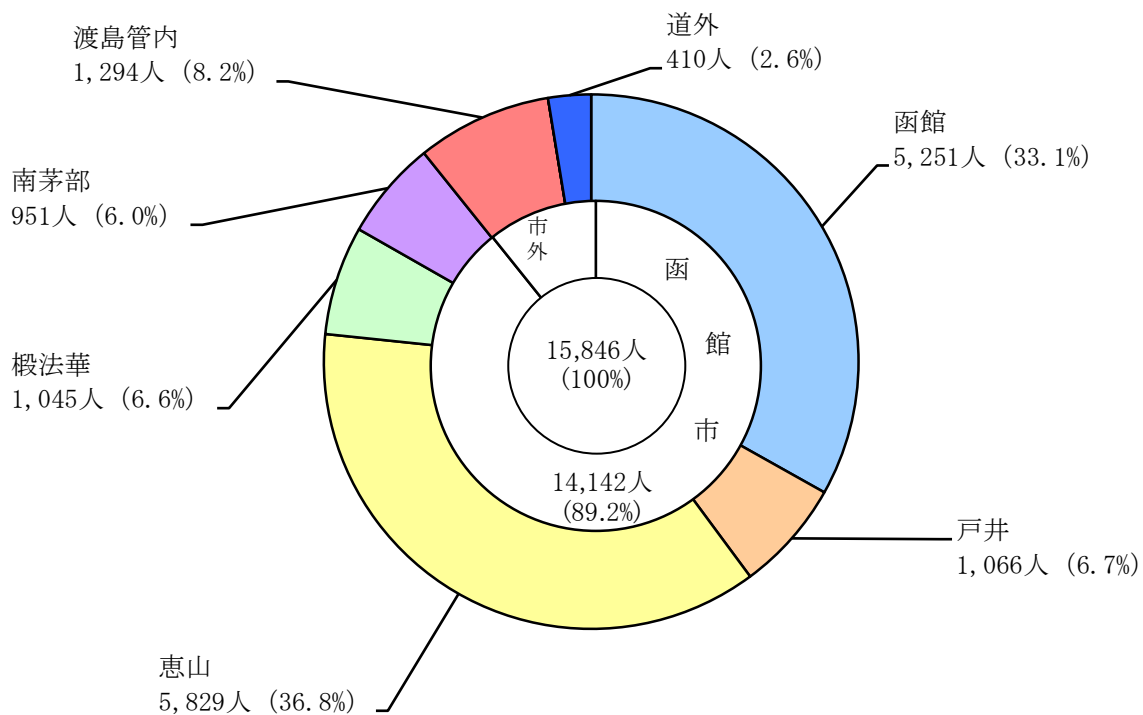
エ 外来一日平均患者数

区 分	28年度	27年度	26年度
内 科	42.0 人	43.2 人	46.4 人
小 児 科	—	—	—
外 科	15.9	20.6	21.2
リハビリテーション科	—	—	—
合 計	57.9	63.8	67.6

才 地域別入院患者数

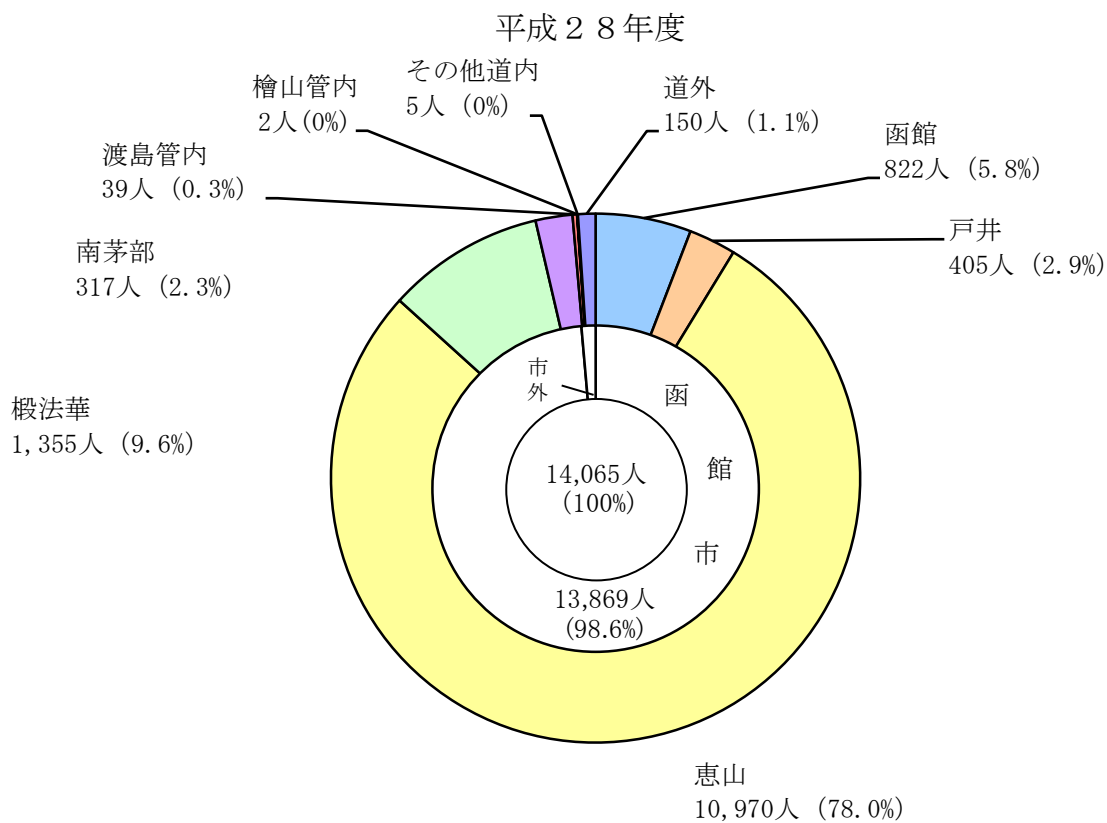
区 分		2 8 年 度		2 7 年 度		2 6 年 度	
		患 者 数	構 成 比	患 者 数	構 成 比	患 者 数	構 成 比
函 館 市	函 館	5,251人	33.1%	5,657人	35.0%	6,965人	39.0%
	戸 井	1,066	6.7	1,115	6.9	1,273	7.1
	恵 山	5,829	36.8	6,291	38.9	7,591	42.5
	榎 法 華	1,045	6.6	754	4.7	221	1.3
	南 茅 部	951	6.0	1,310	8.1	516	2.9
	小 計	14,142	89.2	15,127	93.6	16,566	92.8
渡 島 管 内		1,294	8.2	520	3.2	664	3.7
檜 山 管 内		0	0.0	47	0.3	246	1.4
そ の 他 道 内		—	—	—	—	—	—
道 外		410	2.6	470	2.9	372	2.1
合 計		15,846	100.0	16,164	100.0	17,848	100.0

平成28年度



カ 地域別外来患者数

区 分		28年度		27年度		26年度	
		患者数	構成比	患者数	構成比	患者数	構成比
函館市	函館	822人	5.8%	741人	4.8%	891人	5.4%
	戸井	405	2.9	781	5.0	902	5.3
	恵山	10,970	78.0	12,367	79.8	13,160	79.5
	榎法華	1,355	9.6	1,204	7.8	1,216	7.2
	南茅部	317	2.3	293	1.9	264	1.6
	小計	13,869	98.6	15,386	99.3	16,433	99.0
渡島管内		39	0.3	25	0.2	42	0.3
檜山管内		2	0.0	—	—	2	0.0
その他道内		5	0.0	1	0.0	2	0.0
道外		150	1.1	81	0.5	80	0.5
合 計		14,065	100.0	15,493	100.0	16,559	99.8



キ 病棟別病床配分と配置状況

(平成29年4月1日現在)

病棟名		病床数	病棟構成
本棟 2階	療養病棟	60床	療養病床(医療型) 60床
許可病床数			
		療養病床(医療型)	60床

ク 救急患者取扱状況

区分	28年度		27年度		26年度	
	患者数	構成比	患者数	構成比	患者数	構成比
外来	283人	89.0%	309人	86.1%	307人	87.5%
入院	35	11.0	50	13.9	44	12.5
合計	318	100.0	359	100.0	351	100.0

ケ 臨床等検査件数

区分	28年度		27年度		26年度	
	件数	構成比	件数	構成比	件数	構成比
一般	701件	2.6%	794件	2.5%	854件	2.6%
血液	2,885	10.5	3,056	9.6	2,403	7.3
血清	1,524	5.5	1,638	5.1	1,539	4.7
細菌	626	2.3	704	2.2	508	1.5
化学	21,755	79.1	25,673	80.5	27,615	83.9
R I	—	—	—	—	—	—
病理	11	0.0	13	0.1	6	0.0
生理	—	—	—	—	—	—
合計	27,502	100.0	31,878	100.0	32,925	100.0

コ 撮影件数

区 分	28年度		27年度		26年度	
	件 数	構成比	件 数	構成比	件 数	構成比
一 般 撮 影	1,495 ^件	69.1 [%]	1,738 ^件	72.3 [%]	1,665 ^件	75.2 [%]
造 影 撮 影	41	1.9	56	2.3	41	1.8
X線TV撮影	82	3.8	44	1.8	44	2.0
C T 撮 影	545	25.2	567	23.6	464	21.0
合 計	2,163	100.0	2,405	100.0	2,214	100.0

サ 放射線検査件数

区 分	28年度	27年度	26年度
骨密度検査	175 ^件	208 ^件	249 ^件

シ 調剤件数

区 分	28年度		27年度		26年度	
	件 数	構成比	件 数	構成比	件 数	構成比
入 院	9,154 ^件	96.6 [%]	9,907 ^件	96.8 [%]	10,012 ^件	96.6 [%]
外 来	327	3.4	331	3.2	355	3.4
合 計	9,481	100.0	10,238	100.0	10,367	100.0

ス 処方せん枚数

区 分	28年度		27年度		26年度	
	枚 数	構成比	枚 数	構成比	枚 数	構成比
入 院	2,798 ^枚	24.7%	2,996 ^枚	24.4%	3,005 ^枚	24.0%
外 来	8,543	75.3	9,289	75.6	9,502	76.0
院 内 処 方	212	1.9	190	1.5	228	1.8
院 外 処 方	8,331	73.4	9,099	74.1	9,274	74.2
合 計	11,341	100.0	12,285	100.0	12,507	100.0

セ 給食実績調

区 分	28年度		27年度		26年度	
	食 数	構成比	食 数	構成比	食 数	構成比
一 般 食	9,459 ^食	40.2%	6,912 ^食	33.1%	8,033 ^食	34.8%
特 別 食	14,049	59.8	13,994	66.9	15,037	65.2
合 計	23,508	100.0	20,906	100.0	23,070	100.0
1日当たり 平均食数	64		57		63	

ソ 栄養指導件数

区 分	一 般 指 導		
	外来患者	入院患者	計
28年度	2 ^件	3 ^件	5 ^件
27年度	6	2	8
26年度	1	0	1