

# 1. 市立函館病院

## (1) 理念・基本方針

### 〈理念〉

- 1 市立函館病院は、地方センター病院として  
住民の求める最良の医療を提供します

### 〈基本方針〉

- 1 安全な医療を目指します
- 1 快適な療養環境の向上に努めます
- 1 医療水準の向上を図ります
- 1 患者の権利や意思を尊重します
- 1 救命救急センター病院としての責務を  
果たします

平成17年10月24日制定

## (2) 沿革

### 変遷の時期

### 変遷の内容

1859 (安政 6 年)	箱館医学所として設立計画
1860 (万延 元 年)	箱館医学所創設 (現在弥生町 8 番地)
1869 (明治 2 年)	官立函館病院に名称変更 初代院長, 馬島 讓氏 就任 (明治 1 0 年 1 1 月退任)
1872 ( " 5 年)	開拓使医学校併設
1878 ( " 11 年)	2 代院長, 深瀬 鴻堂氏 就任 (明治 2 4 年 4 月退任)
1882 ( " 15 年)	開拓使廃止, 函館県となる
1884 ( " 17 年)	県立函館病院に名称変更, 医学校は県立函館医学校に名称変更
1886 ( " 19 年)	県廃止北海道庁となる。函館病院を県立から庁立に移管
1888 ( " 21 年)	函館医学校廃止
1891 ( " 24 年)	公立函館病院に名称変更 3 代院長, 佐方 潜蔵氏 就任 (明治 2 4 年 7 月退任) 4 代院長, 佐藤 廉氏 就任 (明治 2 7 年 2 月退任)
1894 ( " 27 年)	5 代院長, 中 文雄氏 就任 (明治 2 9 年 7 月退任)
1896 ( " 29 年)	6 代院長, 佐藤 廉氏 就任 (明治 3 3 年 5 月退任)
1899 ( " 32 年)	区政施行, 区立函館病院に名称変更
1901 ( " 34 年)	区立函館病院附属精神病室創設
1904 ( " 37 年)	7 代院長, 饗場 守三氏 就任 (明治 4 0 年 9 月退任)
1908 ( " 41 年)	区立函館病院から精神病室が独立, 区立函館精神病舎に名称変更
1909 ( " 42 年)	8 代院長, 西村 安敬氏 就任 (大正 1 2 年 9 月退任)
1921 (大正 10 年)	区立函館精神病舎焼失により区立中ノ橋伝染病院, 警察留置場に仮收容 区立中ノ橋伝染病院を増築, 仮精神病舎設置
1922 ( " 11 年)	市制施行, 区立函館病院から市立函館病院に移管 仮精神病舎を市立函館精神病院と改称
1923 ( " 12 年)	9 代院長, 爾見 淳太郎氏 就任 (大正 1 5 年 4 月退任)
1924 ( " 13 年)	市立函館精神病院を函館市大字亀田村字柏野 (現柏木町 3 番先) に新築移転, 市立柏野病院と改称
1926 ( " 15 年)	1 0 代院長, 山脇 正次氏 就任 (昭和 1 7 年 9 月退任)
1931 (昭和 6 年)	市立柏野病院所在地が函館市柏木町に改正したことに伴い, 市立柏木病院 と改称
1942 ( " 17 年)	1 1 代院長, 馬場 達雄氏 就任 (昭和 2 3 年 9 月退任)
1948 ( " 23 年)	医療法施行, 市立函館病院の設置科 内科・外科・産婦人科・小児科・眼科・ 耳鼻咽喉科・歯科・理学診療科となる 1 2 代院長, 橋本 昌武氏 就任 (昭和 5 5 年 3 月退任)
1955 ( " 30 年)	病院増改築計画策定, 昭和 3 1 年度~昭和 3 5 年
1956 ( " 31 年)	病院増改築事業着手
1957 (昭和 32 年)	皮膚科設置
1959 ( " 34 年)	整形外科設置, 消化器科設置, 呼吸器科設置 (内科より独立)
1961 ( " 36 年)	病院増改築 5 ヶ年事業完了, 病院増改築第 2 次 3 ヶ年事業着手
1962 ( " 37 年)	循環器科設置
1963 ( " 38 年)	病院増改築第 2 次 3 ヶ年事業完了, 放射線科設置, 理学診療科廃止 市立柏木病院が市立函館病院との合併により市立函館病院分院と改称

- 1965 ( // 40 年) 病院併設隔離病棟を急性伝染病棟として許可35床
- 1967 ( // 42 年) 南病棟, RIセンター増改築
- 1969 ( // 44 年) 脳神経外科設置, 泌尿器科設置, 西病棟改築 (救急センター設置)
- 1970 ( // 45 年) 第2外科 (心臓外科) 設置
- 1972 ( // 47 年) 臨床研修病院の指定・救急病院の認定を受ける
- 1973 ( // 48 年) 北病棟増改築  
分院を函館市鱒川町に新築移転, 呼称名 鱒川病院
- 1976 ( // 51 年) 分院所在地が町名変更により西旭岡町3丁目と改正, 分院呼称名も旭岡病院と改称
- 1978 ( // 53 年) 病理研究検査科設置, 臨床検査科設置, 検査棟・手術棟増改築
- 1980 ( // 55 年) 分院敷地整備工事完成 (農耕場・野球場・公園・散策路として整備)  
13代院長, 大槻 弘氏 就任 (平成4年3月退任)
- 1981 ( // 56 年) 救命救急センターの指定を受ける
- 1984 ( // 59 年) 精神神経科設置, 西病棟増築
- 1985 ( // 60 年) 地域センター病院の指定を受ける
- 1988 ( // 63 年) 外来管理病棟増築, 神経内科設置
- 1989 (平成元年) 健康管理センター開設, 駐車場新設 (A駐車場, 3階建153台収容)  
分院に精神科デイ・ケア専用施設新設
- 1991 ( // 3 年) MRI室新設
- 1992 ( // 4 年) 14代院長, 今谷 英男氏 就任 (平成9年3月退任)
- 1993 ( // 5 年) 診療棟別館完成, リハビリテーションセンター設置
- 1994 ( // 6 年) 温熱療法室新設, 地方センター病院の指定を受ける
- 1995 ( // 7 年) 中央採血室新設, 市立函館病院建替基本構想案公表
- 1996 ( // 8 年) 血液管理室新設, エイズ治療拠点病院の指定を受ける
- 1997 ( // 9 年) 血液照射室, 医薬品情報管理室 (DIルーム) 新設, 新病院本棟工事着手  
災害拠点病院の指定を受ける  
15代院長, 松嶋 喬氏 就任 (平成15年11月退任)
- 1998 ( // 10 年) 新病院精神病棟工事着手, 臓器提供施設に選定される
- 2000 ( // 12 年) 新病院竣工, 分院と統合, 形成外科・矯正歯科・歯科口くう外科設置  
新たに救急病院の認定を受け, 老人性痴呆疾患センターに指定される
- 2001 ( // 13 年) 市立函館病院基本理念を制定
- 2003 ( // 15 年) さい帯血移植実施施設の認定を受ける  
新たに臨床研修病院の指定を受ける  
16代院長, 長谷川 正氏 就任 (平成19年3月退任)
- 2004 ( // 16 年) 非血縁者間骨髄移植実施施設および非血縁者間骨髄採取施設の認定を受ける  
市町村合併により, 函館市病院事業に恵山病院, 南茅部病院が加わる
- 2005 ( // 17 年) リウマチ科設置, 6階東病棟無菌室増設, 市立函館病院基本理念を改正
- 2006 (平成18年) (財)日本医療機能評価機構の病院機能評価の認定を受ける  
(複合病院バージョン5)  
函館市病院局が設置され, 地方公営企業法の規定の全部が適用される  
初代病院事業管理者, 井上 芳郎氏 就任 (平成22年3月退任)
- 2007 (平成19年) 17代院長, 吉川 修身氏 就任 (平成22年3月退任)  
がん診療連携拠点病院の指定を受ける  
呼吸器外科, リハビリテーション科設置  
消化器病センター設置

- 2008（平成 20 年） 呼吸器科・消化器科・循環器科を呼吸器内科・消化器内科・循環器内科に  
診療科名を改める  
乳腺外科・放射線治療科設置  
D P C（診断群分類別包括評価）の導入  
診療費等のクレジットカードによる納付開始
- 2009（平成 21 年） 医療連携業務および退院整理業務の一元化  
医療情報企画課の設置  
I M R T・R A L S 導入  
外来問診センター設置
- 2010（平成 22 年） 2 代病院事業管理者，吉川 修身氏 就任（平成 3 0 年 3 月退任）  
1 8 代院長，木村 純氏 就任（平成 3 0 年 7 月退任）  
「なんでも相談コーナー」設置  
血液内科・消化器外科・緩和ケア科設置  
診療費等のコンビニ納付開始
- 2011（平成 23 年）（財）日本医療機能評価機構の病院機能評価の認定を受ける  
（一般500床以上バージョン6）  
東日本大震災に医療救護班を派遣  
北海道社会貢献賞（地域医療功労者・救急医療功労者）受賞
- 2012（平成 24 年） NPO法人卒後臨床研修評価機構の臨床研修評価の認定を受ける  
シネアングオ棟工事着手
- 2013（平成 25 年） シネアングオ棟運用開始  
放射線治療装置の更新  
臨床検査の国際標準規格 I S O 15189 の認定を受ける  
がん薬物療法認定薬剤師研修事業施設に指定  
本棟整備工事着手
- 2014（平成 26 年） 病理診断科・救急科設置  
ドクターヘリ就航準備のため，担当職員を配置
- 2015（平成 27 年） 道南ドクターヘリが運航開始  
治験センター設置  
院長が全国自治体病院協議会北海道支部長に就任  
「地域の医療を守るー市立函館病院」発刊  
全国自治体病院学会in函館（学会長として開催）  
本棟整備工事完了（救命救急棟運用開始，分娩再開）  
TAVI（経カテーテル大動脈弁置換術）を施行する施設として認定を受ける
- 2016（平成 28 年）（公財）日本医療機能評価機構の病院機能評価の認定を受ける  
（主たる機能：一般病院 2，機能種別版評価項目 3rdG：Ver. 1. 1）  
入院支援センター設置  
脳死下臓器提供（当院 2 例目）
- 2018（平成 30 年） 地域医療支援病院の指定を受ける  
3 代病院事業管理者，氏家 良人氏 就任  
1 9 代院長，森下 清文氏 就任
- 2019（平成 31 年） 脳死下臓器提供（当院 3 例目）

(3) 施設の概要

ア 建物等

(平成31年4月1日現在)

区分	病院施設	附属施設	
		高等看護学院	愛児園(保育施設)
所在地	港町1丁目10番1号	港町1丁目5番15号	港町1丁目5番10号
創設年月日	万延元年	昭和25年3月	昭和48年12月
敷地面積	71,227㎡	3,800㎡	1,291㎡
建物面積	14,490㎡	2,056㎡	468㎡
建物延面積	57,711㎡	4,223㎡	440㎡
許可 病 床 数	一般病床	582床	/
	結核病床	10床	
	精神病床	50床	
	感染症病床	6床	
	計	648床	

イ 診療科目(30科)

(平成31年4月1日現在)

内科，呼吸器内科，消化器内科，循環器内科，神経内科，血液内科，  
外科，呼吸器外科，消化器外科，心臓血管外科，脳神経外科，乳腺外科，  
整形外科，形成外科，精神科，リウマチ科，小児科，皮膚科，泌尿器科，  
産婦人科，眼科，耳鼻いんこう科，リハビリテーション科，放射線科，  
病理診断科，救急科，麻酔科，歯科，矯正歯科，歯科口くう外科

※函館市公営企業の設置等に関する条例における診療科目

ウ 主要な固定資産の内訳

(ア) 土 地

(平成31年3月31日現在)

名 称	所 在 地	地 番 ( )内は 住居表示	土 地 ( 地 積 )					
			地 目	前年度末 現 在 高	決算年度中 増 減 高	決算年度末 現 在 高	取得年度	摘 要
函 館 病 院	港 町 1 丁 目	1番3 外5筆 (10-1)	宅 地	71,227.51 <sup>m<sup>2</sup></sup>		71,227.51 <sup>m<sup>2</sup></sup>	平8ほか	
高等看護学院	港 町 1 丁 目	1番12 (5-15)	宅 地	3,800.06		3,800.06	平8	
院内保育施設	港 町 1 丁 目	1番12 (5-10)	宅 地	1,291.77		1,291.77	平8	
そ の 他				743.02		743.02		
旧函館病院	弥生町	2番18 外1筆	宅 地	693.86		693.86	明42ほか	
旧職員住宅等	大 町	1番83	宅 地	24.27		24.27	昭26	
	大 町	1番85	宅 地	24.89		24.89	昭22	
合 計				77,062.36		77,062.36		

## (イ) 建 物

(平成31年3月31日現在)

名 称	所 在 地	地 番 ( )内は 住居表示	建 物					
			主構造	前年度末 現 在 高	決算年度中 増 減 高	決算年度末 現 在 高	取得年度	摘 要
函 館 病 院	港 町 目 1 丁 目	1番3 外5筆 (10-1)		m <sup>2</sup> 57,711.62	m <sup>2</sup>	m <sup>2</sup> 57,711.62		
本 棟			鉄骨鉄筋コ・ 地下1階 地上6階 塔屋2階	47,677.25		47,677.25	平11	設備プラン ト含む
感 染 症 病 棟			鉄コ・ 地上2階	1,058.53		1,058.53	平11	渡廊下含む
精 神 病 棟			鉄コ・ 地上2階 塔屋1階	8,088.21		8,088.21	平11	渡廊下含む
シネアングオ棟			鉄コ・ 平屋	503.15		503.15	平25	渡廊下含む
公 用 車 車 庫 棟			鉄骨・ 地上2階	324.97		324.97	平11	
屋 外 ト イ レ			鉄コ・ 平屋	29.20		29.20	平11	
前 庭 守 衛 室			鉄骨・ 平屋	8.64		8.64	平11	
屋 外 駐 輪 場			鉄骨	6.67		6.67	平12	
バ ス 待 合 所 1			鉄骨・ 平屋	6.00		6.00	平12	
バ ス 待 合 所 2			鉄骨・ 平屋	9.00		9.00	平12	
高 等 看 護 学 院	港 町 目 1 丁 目	1番12 (5-15)	鉄コ・ 地上3階	4,223.71		4,223.71	平11	駐輪場含む
院 内 保 育 施 設	港 町 目 1 丁 目	1番12 (5-10)	鉄コ・ 平屋	440.32		440.32	平11	
合 計				62,375.65		62,375.65		

## (ウ) 主要医療用器械備品整備状況

(20,000千円以上；平成31年3月31日現在)

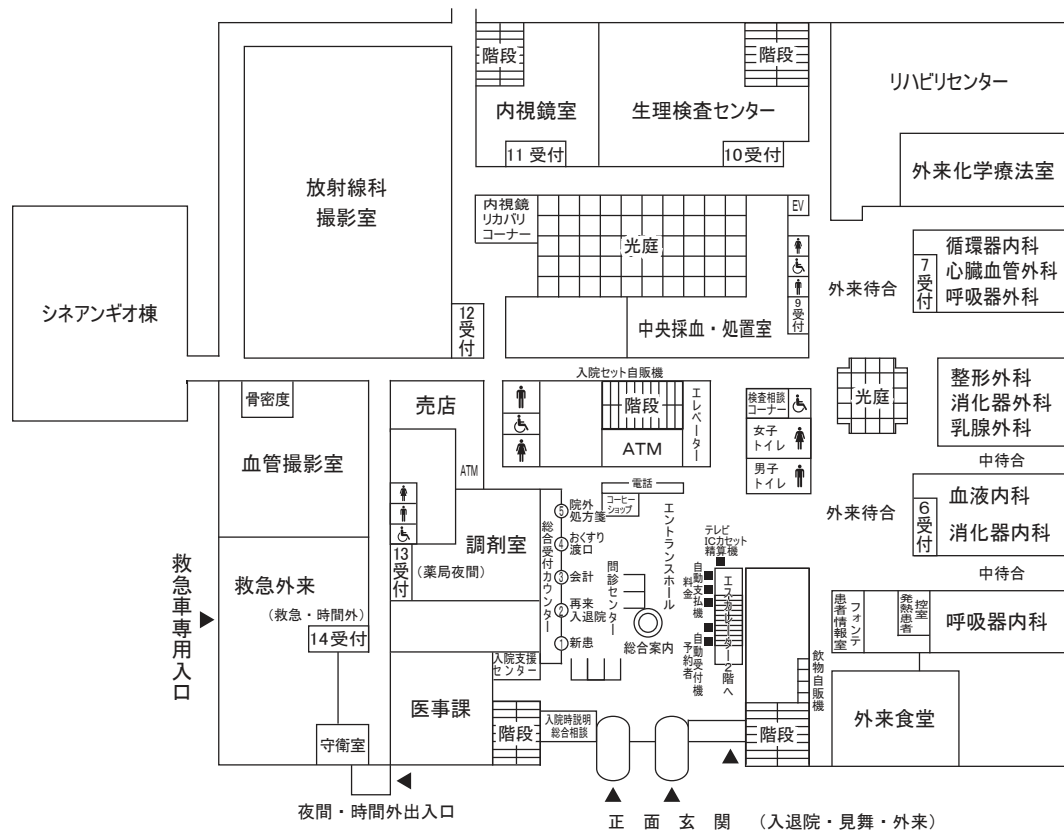
	品名	取得年月	数量
消化器科	超音波診断装置	7. 8	1
麻酔科	ベッドマットレス洗浄除染装置	12. 1	1
〃	手術台システム	12. 3	1
〃	無影灯	12. 3	1
〃	手術台洗浄消毒乾燥装置	12. 3	1
放射線科	X線高電圧装置(泌尿器撮影装置)	12. 3	1
〃	デジタルX線画像診断システム(CRシステム)	12. 3	1
各科共通	物品供給管理システム	12. 9	1
脳神経外科	脳神経外科用手術顕微鏡システム	12. 9	1
耳鼻いんこう科	手術顕微鏡(ビデオシステム付)	12. 9	1
眼科	蛍光造影撮影装置	19. 1	1
放射線科	一般撮影装置	19. 2	1
眼科	眼科診療支援システム(画像ファイリング装置)	19. 3	1
〃	遠隔医療システム	19. 3	1
放射線科	多目的デジタルX線TVシステム	20. 2	1
〃	デジタルX線TVシステム	20. 2	1
各科共通	オーダーリングシステム・電子カルテシステム	20. 3	1
放射線科	IMRT品質管理機器(QA)呼吸同期タイプ	21. 2	1
〃	デジタルX線TVシステム	21. 4	1
産婦人科	リモートアフターローディングシステム(RALS)	22. 2	1
人工腎センター	透析液供給システム	23. 3	1
中央材料管理室	低温プラズマ滅菌装置	24. 5	1
医療情報企画課	総合医療画像情報システムサーバ	24. 6	1
中央検査部	臨床化学自動分析装置	24. 11	2
循環器内科	循環器系X線診断装置	25. 9	2
〃	医療機器動画システム(シネアンギオ棟映像・音声)	25. 9	1
中央放射線部	デジタルガンマカメラ	25. 9	1
放射線治療科	放射線治療システム	25. 11	1
中央材料管理室	ジェットウォッシャー超音波洗浄装置	25. 12	4



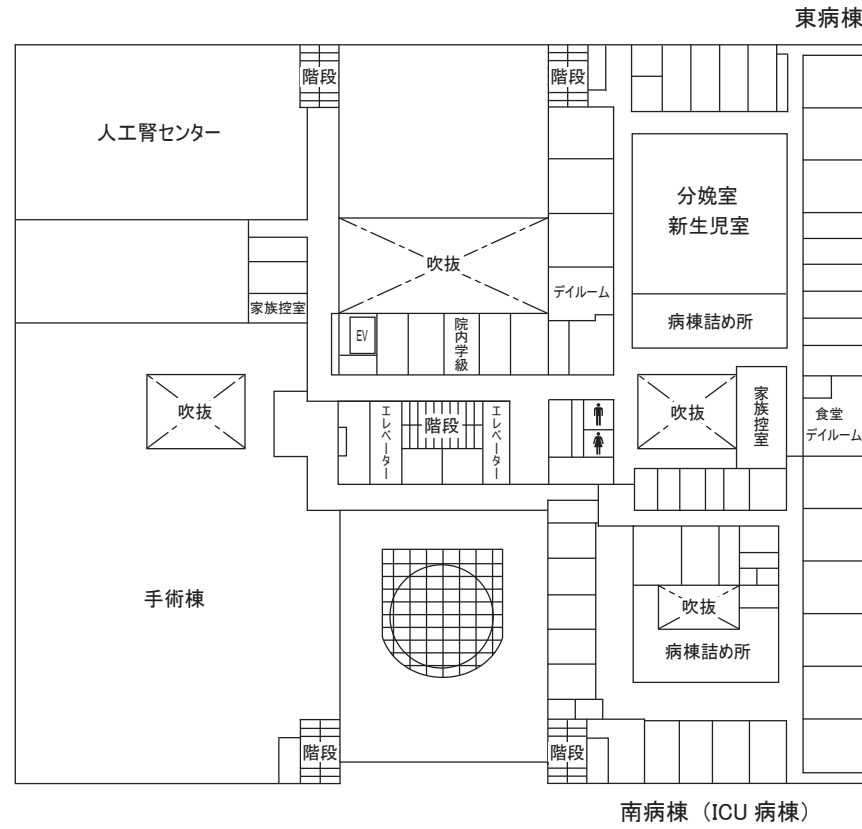
	品 名	取 得 年 月	数 量
臨 床 工 学 科	人工心肺装置システム	26. 3	1
産 婦 人 科	婦人科用手術システム	26. 4	1
消 化 器 内 科	消化器内科用内視鏡システム	26. 7	1
中 央 検 査 部	多項目自動血球分析装置	26. 7	1
眼 科	超音波白内障手術装置	26. 9	1
新救命救急病棟	シーリングサプライユニット	26. 12	1
〃	コラムシステムプルゴ	26. 12	1
産 婦 人 科	産婦人科用4D超音波診断装置	26. 12	1
新救命救急病棟	新救命救急病棟用モニタリングシステム	27. 1	1
薬 局	ケモシールド	27. 3	2
医療情報企画課	ナースコールシステム	27. 3	1
小 児 科	生体情報モニタシステム	27. 4	1
医療情報企画課	電子カルテシステム	27. 5	1
〃	救急情報管理システム	27. 8	1
中央放射線部	全身用IVR-CTシステム	27. 9	1
薬 局	薬剤管理システム	27. 11	1
中 央 検 査 部	微生物分類同定分析装置	28. 2	1
薬 局	全自動錠剤分包機	28. 6	1
中央放射線部	全身用X線CT装置	28. 7	2
乳 腺 外 科	デジタル式乳房用X線診断装置	29. 3	1
中央放射線部	放射線部門業務支援管理システム	29. 4	1
看 護 局	勤怠管理システム	29. 6	1
中央放射線部	1.5T磁気共鳴断層撮影(MRI)装置	29. 12	1
消 化 器 外 科	手術棟用内視鏡手術システム2並列	30. 2	1
中 央 検 査 部	病理検査システム	30. 3	1
眼 科	眼科電子カルテシステム	30. 3	1
医療情報企画課	入院支援システム	30. 7	1
各 科 共 通	関節鏡システムおよび婦人科用手術システム	31. 3	1
医療情報企画課	スキャン文書管理システム	31. 3	1

※リースによる導入機器を含む

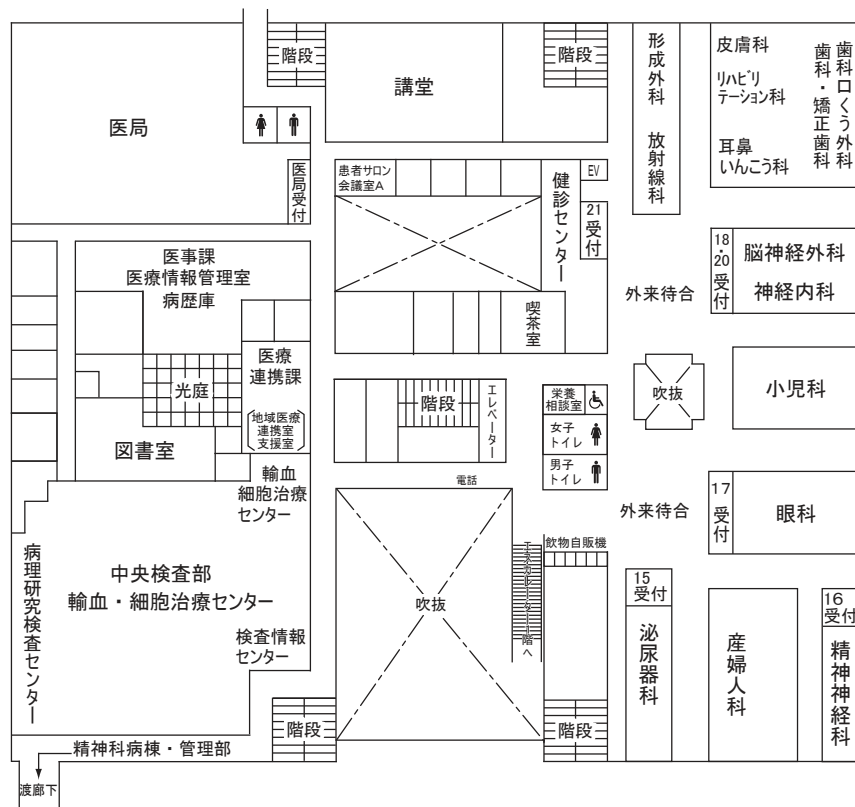
# 工 施 設 図



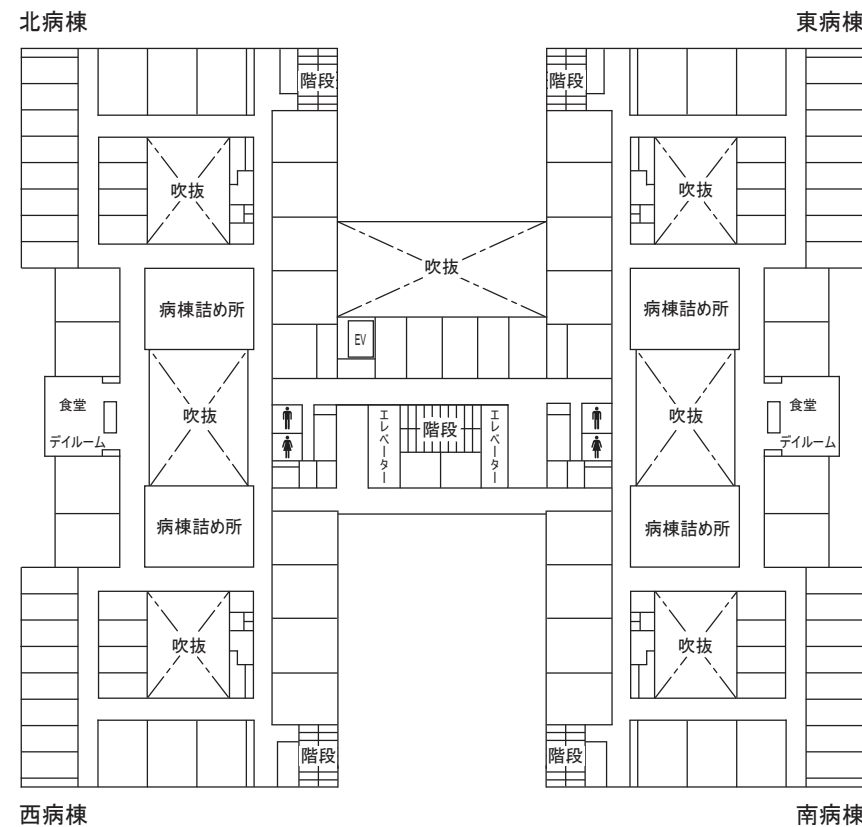
1階



3階



2階



4階～6階

## 建物概要

建設地	函館市港町1丁目1番3ほか5筆 (港町1丁目10-1)
敷地面積	71,227.51㎡
延床面積	本棟 47,677.25㎡ (設備プラント含む)
	シネアンギオ棟 503.15㎡ (渡り廊下含む)
	感染症病棟 1,058.53㎡ (渡り廊下含む)
	精神病棟 8,088.21㎡ (渡り廊下含む)
構造	本棟 鉄骨鉄筋コンクリート造
	地下1階 地上6階 塔屋2階
	シネアンギオ棟 鉄筋コンクリート造 地上1階
	感染症病棟 鉄筋コンクリート造 地上2階
	精神科病棟 鉄筋コンクリート造 地上2階 塔屋1階

## 施設概要

### 建物の概要

建替構想を踏まえ、道南のセンター病院機能、市民病院機能、さらには臨床研修指定病院機能を十分に発揮できる基幹病院としてすべての医療機関が実践できることを目指した。

設計に当たっては、21世紀を展望した医療機能の充実を図るため、「温かいもてなし」を基本として、「機能性」「快適性」「経済性」「災害対策」の四点を理念とした。

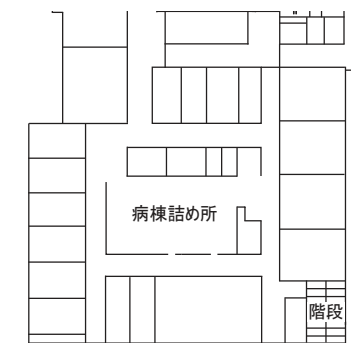
## 医療規模

病床数	一般病床 582床, 結核病床 10床
	感染症病床 6床, 精神病床 50床 計648床

## 診療科目

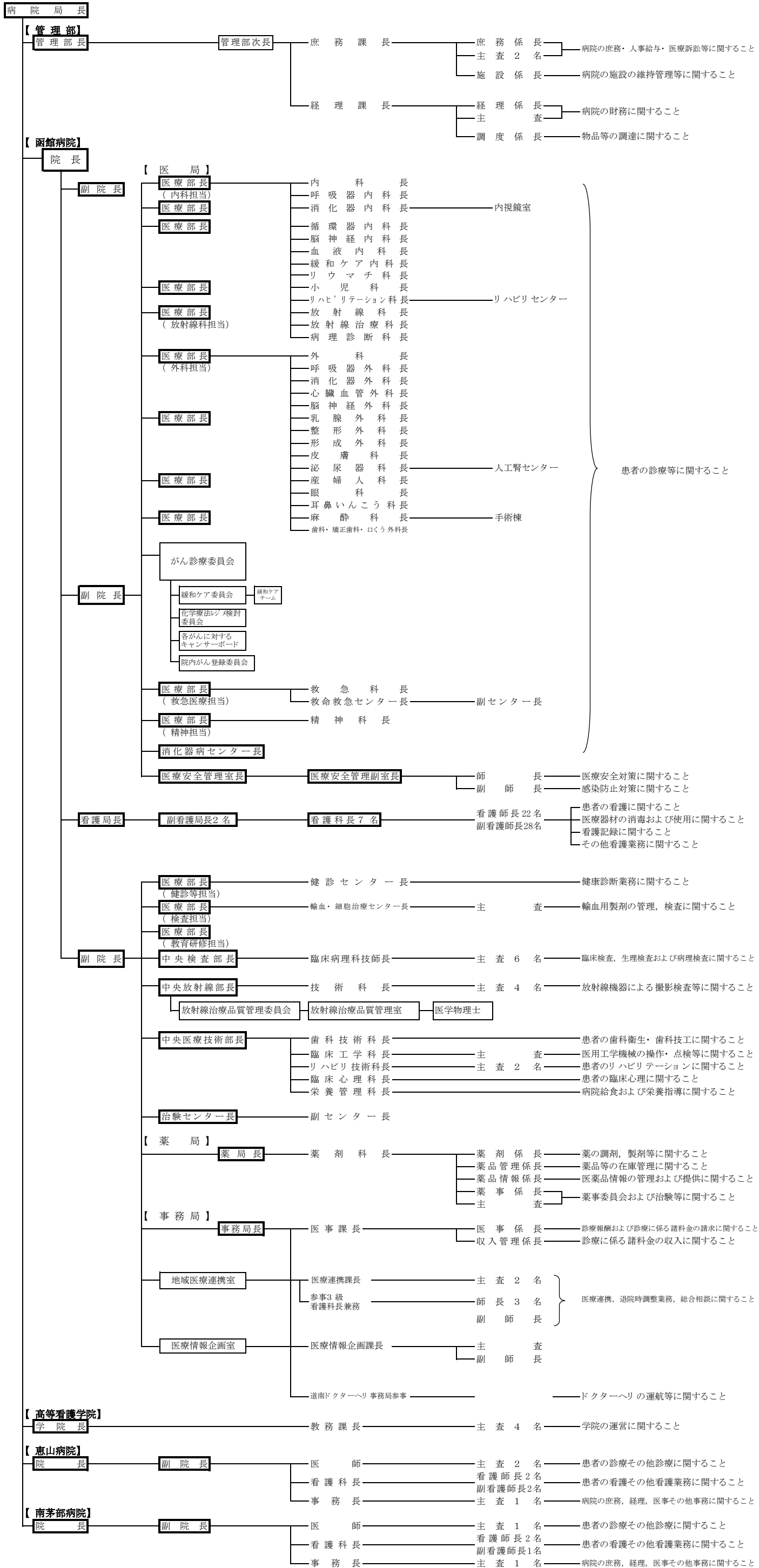
内科, 呼吸器内科, 消化器内科, 循環器内科, 神経内科, 血液内科, 外科, 呼吸器外科, 消化器外科, 心臓血管外科, 脳神経外科, 乳腺外科, 整形外科, 形成外科, 精神科, リウマチ科, 小児科, 皮膚科, 泌尿器科, 産婦人科, 眼科, 耳鼻いんこう科, リハビリテーション科, 放射線科, 病理診断科, 救急科, 麻酔科, 歯科, 矯正歯科, 歯科口こう外科

計 30科



4階西病棟 (ECU 病棟)

(4) 機 構 (令和元年6月1日現在)  
ア 組 織 図



イ 職員数

(令和元年6月1日現在)

区 分	定 数	現 員 数
医 師	101 人	96 人
医 療 技 術 員	142	164
看 護 師	650	579
准 看 護 師		10
事 務 員	53	53
技 能 労 務 員	1	0
合 計	947	902

ウ 職員1人当たりの給与と平均年齢

(令和元年6月1日現在)

区 分	平均給料月額	平均給与月額	平均年齢
医 師	475,091 円	1,392,910 円	40.4 歳
医 療 技 術 員	273,541	345,848	35.5
看 護 師	287,318	358,990	37.7
准 看 護 師	323,910	400,720	54.9
事 務 員	296,897	391,439	39.5
合 計	331,351	577,981	41.6

## (5) 業 務 量

## ア 入院患者数

区 分	30年度		29年度		28年度	
	患者数	構成比	患者数	構成比	患者数	構成比
呼吸器内科	19,413 <sup>人</sup>	11.6 <sup>%</sup>	18,739 <sup>人</sup>	11.7 <sup>%</sup>	16,016 <sup>人</sup>	10.4 <sup>%</sup>
消化器内科	26,680	16.0	28,437	17.7	29,717	19.4
循環器内科	17,409	10.4	14,171	8.8	13,869	9.0
神経内科	13,512	8.1	8,503	5.3	5,418	3.5
血液内科	13,130	7.9	14,489	9.0	12,691	8.3
呼吸器外科	1,717	1.0	1,245	0.8	1,152	0.8
消化器外科	11,124	6.7	10,707	6.7	9,891	6.4
心臓血管外科	7,489	4.5	7,828	4.9	9,165	6.0
脳神経外科	4,771	2.8	4,790	3.0	6,563	4.3
乳腺外科	1,687	1.0	1,798	1.1	1,833	1.2
整形外科	13,988	8.4	14,097	8.8	13,274	8.6
形成外科	567	0.3	2,823	1.8	2,848	1.9
精神科	6	0.0	0	0.0	0	0.0
リウマチ科	0	0.0	0	0.0	0	0.0
小児科	4,626	2.8	4,765	3.0	4,254	2.8
皮膚科	0	0.0	0	0.0	0	0.0
泌尿器科	8,486	5.1	8,132	5.1	7,290	4.7
産婦人科	5,503	3.3	4,540	2.8	4,478	2.9
眼科	855	0.5	689	0.4	882	0.6
耳鼻いんこう科	2,182	1.3	2,669	1.7	2,564	1.7
リハビリテーション科	0	0.0	0	0.0	31	0.0
放射線科	346	0.2	246	0.1	161	0.1
救急科	13,125	7.9	11,450	7.1	11,243	7.3
歯科	286	0.2	259	0.2	114	0.1
合 計	166,902	100.0	160,377	100.0	153,454	100.0

\* 歯科については、矯正歯科・歯科口くう外科を含む。

イ 外来患者数

区 分	30年度		29年度		28年度	
	患者数	構成比	患者数	構成比	患者数	構成比
呼吸器内科	14,211人	4.9%	13,226人	4.7%	13,735人	5.2%
消化器内科	36,188	12.5	38,627	13.9	39,143	14.8
循環器内科	13,488	4.6	13,134	4.7	13,327	5.0
神経内科	13,715	4.7	12,155	4.4	11,703	4.4
血液内科	15,570	5.4	15,726	5.6	14,416	5.4
呼吸器外科	628	0.2	544	0.2	432	0.2
消化器外科	9,874	3.4	9,137	3.3	7,692	2.9
心臓血管外科	5,422	1.9	5,436	1.9	5,552	2.1
脳神経外科	3,867	1.3	4,366	1.6	5,155	2.0
乳腺外科	4,136	1.4	3,973	1.4	3,864	1.5
整形外科	15,658	5.4	15,078	5.4	16,101	6.1
形成外科	4,532	1.6	5,243	1.9	4,876	1.8
精神科	3,965	1.4	3,931	1.4	3,752	1.4
リウマチ科	0	0.0	0	0.0	0	0.0
小児科	11,694	4.0	11,581	4.2	10,413	3.9
皮膚科	2,938	1.0	3,552	1.3	3,720	1.4
泌尿器科	17,978	6.2	17,490	6.3	16,688	6.3
産婦人科	9,491	3.3	8,580	3.1	7,417	2.8
眼科	7,935	2.7	7,875	2.8	8,658	3.3
耳鼻いんこう科	7,071	2.4	7,165	2.6	6,679	2.5
リハビリテーション科	65,460	22.6	55,949	20.1	46,044	17.4
放射線科	9,664	3.3	9,594	3.4	9,761	3.7
救急科	4,757	1.6	4,811	1.7	4,702	1.8
歯科	12,089	4.2	11,572	4.1	10,973	4.1
合 計	290,331	100.0	278,745	100.0	264,803	100.0

\* 歯科については、矯正歯科・歯科口くう外科を含む。

ウ 入院一日平均患者数

区 分	30年度	29年度	28年度
呼 吸 器 内 科	53.2 人	51.4 人	43.9 人
消 化 器 内 科	73.1	77.9	81.4
循 環 器 内 科	47.7	38.8	38.0
神 経 内 科	37.0	23.3	14.8
血 液 内 科	36.0	39.7	34.7
呼 吸 器 外 科	4.7	3.4	3.2
消 化 器 外 科	30.5	29.3	27.1
心 臓 血 管 外 科	20.5	21.5	25.1
脳 神 経 外 科	13.1	13.1	18.0
乳 腺 外 科	4.6	4.9	5.0
整 形 外 科	38.3	38.6	36.4
形 成 外 科	1.6	7.7	7.8
精 神 科	0.0	0.0	0.0
リ ウ マ チ 科	0.0	0.0	0.0
小 児 科	12.7	13.1	11.7
皮 膚 科	0.0	0.0	0.0
泌 尿 器 科	23.2	22.3	20.0
産 婦 人 科	15.1	12.4	12.3
眼 科	2.3	1.9	2.4
耳 鼻 い ん こ う 科	6.0	7.3	7.0
リハビリテーション科	0.0	0.0	0.1
放 射 線 科	0.9	0.7	0.4
救 急 科	36.0	31.4	30.8
歯 科	0.8	0.7	0.3
合 計	457.3	439.4	420.4

\* 歯科については、矯正歯科・歯科口くう外科を含む。

エ 外来一日平均患者数

区 分	30年度	29年度	28年度
呼 吸 器 内 科	58.2 人	54.4 人	56.5 人
消 化 器 内 科	148.3	159.0	161.1
循 環 器 内 科	55.3	54.1	54.8
神 経 内 科	56.2	50.0	48.2
血 液 内 科	63.8	64.7	59.3
呼 吸 器 外 科	2.6	2.2	1.8
消 化 器 外 科	40.5	37.6	31.7
心 臓 血 管 外 科	22.2	22.4	22.8
脳 神 経 外 科	15.8	18.0	21.2
乳 腺 外 科	17.0	16.4	15.9
整 形 外 科	64.2	62.1	66.3
形 成 外 科	18.6	21.6	20.1
精 神 科	16.3	16.2	15.4
リ ウ マ チ 科	0.0	0.0	0.0
小 児 科	47.9	47.7	42.8
皮 膚 科	12.0	14.6	15.3
泌 尿 器 科	73.7	72.0	68.7
産 婦 人 科	38.9	35.3	30.5
眼 科	32.5	32.4	35.6
耳 鼻 い ん こ う 科	29.0	29.5	27.5
リハビリテーション科	268.3	230.3	189.5
放 射 線 科	39.6	39.5	40.2
救 急 科	19.5	19.8	19.3
歯 科	49.5	47.6	45.2
合 計	1,189.9	1,147.1	1,089.7

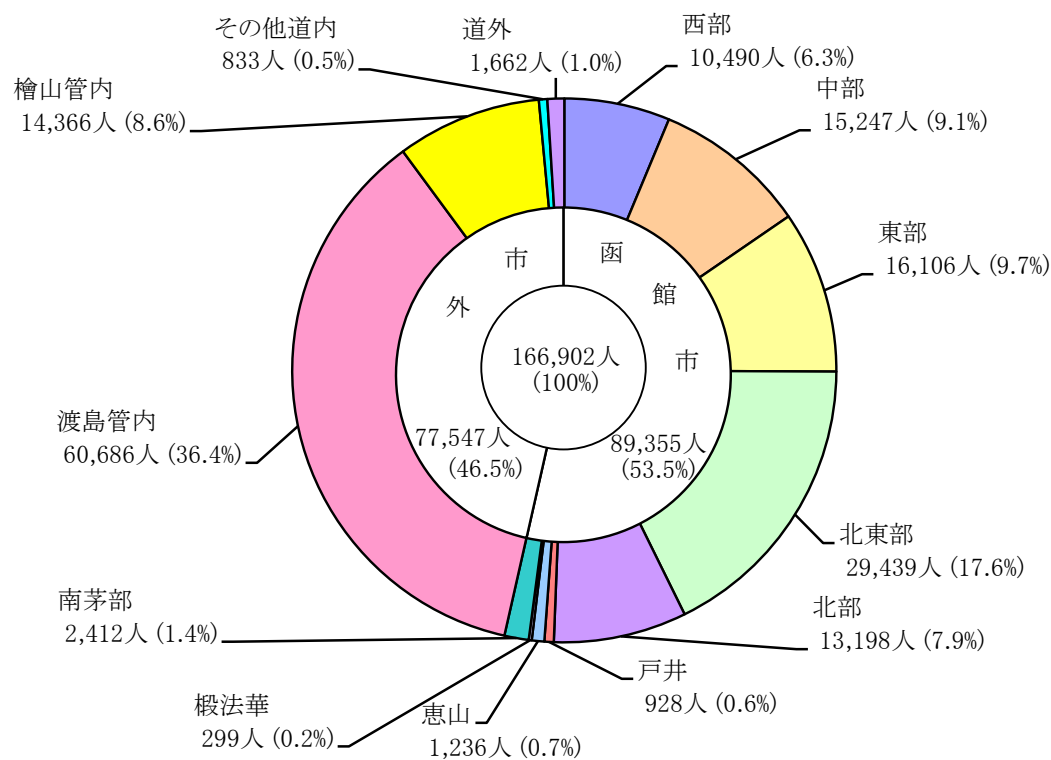
\* 歯科については、矯正歯科・歯科口くう外科を含む。



才 地域別入院患者数

区 分		30年度		29年度		28年度	
		患者数	構成比	患者数	構成比	患者数	構成比
函 館 市	西 部	10,490人	6.3%	8,054人	5.0%	8,520人	5.6%
	中 部	15,247	9.1	15,896	9.9	14,694	9.6
	東 部	16,106	9.7	14,121	8.8	15,722	10.2
	北 東 部	29,439	17.6	28,463	17.8	29,199	19.0
	北 部	13,198	7.9	12,510	7.8	12,350	8.1
	戸 井	928	0.6	1,136	0.7	955	0.6
	恵 山	1,236	0.7	1,267	0.8	940	0.6
	榎 法 華	299	0.2	128	0.1	120	0.1
	南 茅 部	2,412	1.4	2,031	1.3	1,575	1.0
	小 計	89,355	53.5	83,606	52.2	84,075	54.8
渡 島 管 内	60,686	36.4	59,241	36.9	55,225	36.0	
檜 山 管 内	14,366	8.6	14,503	9.0	11,252	7.3	
そ の 他 道 内	833	0.5	1,025	0.6	909	0.6	
道 外	1,662	1.0	2,002	1.3	1,993	1.3	
合 計	166,902	100.0	160,377	100.0	153,454	100.0	

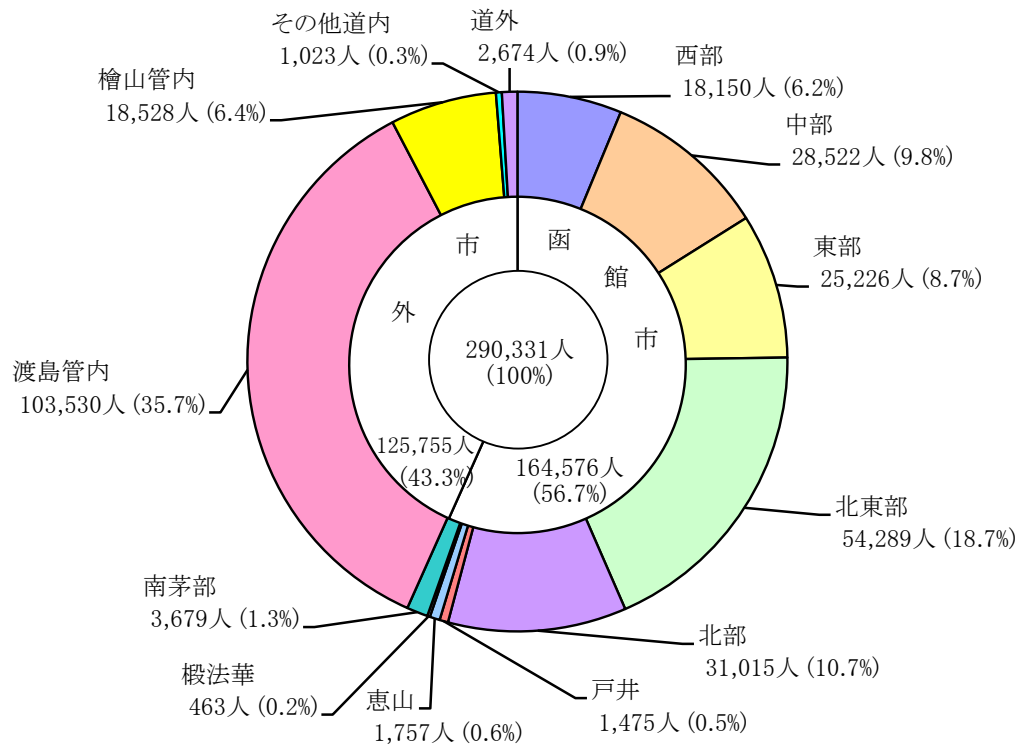
平成30年度



カ 地域別外来患者数

区 分		30年度		29年度		28年度	
		患者数	構成比	患者数	構成比	患者数	構成比
函 館 市	西 部	18,150人	6.2%	15,770人	5.7%	16,297人	6.2%
	中 部	28,522	9.8	28,151	10.1	25,907	9.8
	東 部	25,226	8.7	22,855	8.2	23,638	8.9
	北 東 部	54,289	18.7	53,068	19.0	51,895	19.6
	北 部	31,015	10.7	29,606	10.6	28,440	10.7
	戸 井	1,475	0.5	1,566	0.6	1,417	0.5
	恵 山	1,757	0.6	1,807	0.6	1,437	0.5
	榎 法 華	463	0.2	220	0.1	217	0.1
	南 茅 部	3,679	1.3	2,942	1.1	2,527	1.0
	小 計	164,576	56.7	155,985	56.0	151,775	57.3
渡 島 管 内		103,530	35.7	100,223	35.9	94,134	35.6
檜 山 管 内		18,528	6.4	18,193	6.5	15,026	5.7
そ の 他 道 内		1,023	0.3	1,391	0.5	1,155	0.4
道 外		2,674	0.9	2,953	1.1	2,713	1.0
合 計		290,331	100.0	278,745	100.0	264,803	100.0

平成30年度



キ 連携室取扱紹介患者数

区 分	30年度		29年度		28年度	
	件 数	構成比	件 数	構成比	件 数	構成比
呼 吸 器 内 科	357件	6.49%	371件	7.71%	303件	6.95%
消 化 器 内 科	818	14.87	690	14.33	681	15.63
循 環 器 内 科	399	7.25	305	6.34	283	6.49
神 経 内 科	554	10.07	425	8.83	348	7.98
血 液 内 科	347	6.31	310	6.44	311	7.14
呼 吸 器 外 科	6	0.11	7	0.15	9	0.21
消 化 器 外 科	136	2.47	107	2.22	104	2.39
心 臓 血 管 外 科	311	5.65	279	5.80	293	6.72
脳 神 経 外 科	128	2.33	125	2.60	105	2.41
乳 腺 外 科	109	1.98	93	1.93	104	2.39
整 形 外 科	598	10.87	510	10.59	456	10.46
形 成 外 科	150	2.73	115	2.39	99	2.27
精 神 科	1	0.02	—	—	—	—
小 児 科	402	7.31	395	8.20	292	6.70
皮 膚 科	8	0.15	19	0.39	22	0.50
泌 尿 器 科	287	5.22	269	5.59	208	4.77
産 婦 人 科	221	4.02	177	3.68	155	3.56
眼 科	57	1.04	38	0.79	37	0.85
耳 鼻 い ん こ う 科	150	2.73	114	2.37	135	3.10
リハビリテーション科	12	0.22	15	0.31	9	0.21
放 射 線 科	403	7.32	420	8.72	368	8.44
医 科 合 計	5,454	—	4,784	—	4,322	—
歯 科 口 腔 外 科	48	0.87	30	0.62	36	0.83
歯 科 合 計	48	—	30	—	36	—
総 合 計	5,502	100.0	4,814	100.0	4,358	100.0

ク 病棟別病床配分と配置状況

(令和元年7月1日現在)

病棟名		病床数	病棟構成
本棟3階	南病棟	30床	ICU8床
	東病棟	38床	小児科 NICU4床 産科
	北病棟	(30床)	人工腎センター
	西病棟	(8床)	手術棟
本棟4階	南病棟	50床	循環器内科 救命救急科
	東病棟	48床	整形外科 形成外科
	北病棟	50床	心臓血管外科 呼吸器外科 泌尿器科
	西病棟	30床	救命救急病棟24床
本棟5階	南病棟	47床	
	東病棟	46床	消化器病センター 婦人科 放射線科 放射線治療科
	北病棟	50床	消化器病センター 乳腺外科
	西病棟	48床	消化器病センター
本棟6階	南病棟	46床	耳鼻いんこう科 眼科 神経内科 救命救急科 歯科 脳神経外科
	東病棟	42床	血液内科<無菌室3床, 準無菌室8床> 脳神経外科
	北病棟	57床	呼吸器内科
	西病棟	10床	結核病床
感染症病棟		6床	感染症病床
精神病棟		50床	
許可病床数			
一般病床	582床	結核病床	10床
		精神病床	50床
感染症病床	6床	合計	648床

※ ( ) は許可病床外

ケ 救急患者取扱状況

区 分		30年度		29年度		28年度	
		患者数	構成比	患者数	構成比	患者数	構成比
救 命 救 急 セ ン タ ー	外 来	8人	0.1%	15人	0.2%	15人	0.2%
	入 院	1,431	17.5	1,092	13.2	2,167	28.1
	小 計	1,439	17.6	1,107	13.4	2,182	28.3
そ の 他	外 来	4,619	56.4	4,890	59.2	4,328	56.1
	入 院	2,133	26.0	2,261	27.4	1,206	15.6
	小 計	6,752	82.4	7,151	86.6	5,534	71.7
合 計		8,183	100.0	8,258	100.0	7,716	100.0

コ 科別手術件数

区 分		30年度		29年度		28年度	
		件数	構成比	件数	構成比	件数	構成比
消 化 器 内 科		3件	0.1%	—件	—%	—件	—%
循 環 器 内 科		37	1.3	—	—	—	—
神 経 内 科		7	0.2	1	0.0	4	0.1
血 液 内 科		2	0.1	1	0.0	8	0.3
呼 吸 器 外 科		129	4.4	115	3.9	99	3.3
消 化 器 外 科		732	24.7	763	25.8	672	22.7
心 臓 血 管 外 科		268	9.0	305	10.3	372	12.5
脳 神 経 外 科		75	2.5	34	1.2	81	2.7
乳 腺 外 科		78	2.6	71	2.4	84	2.8
整 形 外 科		697	23.5	662	22.4	651	22.0
形 成 外 科		176	5.9	334	11.3	294	9.9
小 児 科		1	0.0	—	—	5	0.2
泌 尿 器 科		225	7.6	203	6.9	186	6.3
産 婦 人 科		259	8.7	206	7.0	209	7.1
眼 科		155	5.2	133	4.5	175	5.9
耳 鼻 い ん こ う 科		99	3.3	93	3.2	105	3.5
麻 酔 科		—	—	1	0.0	3	0.1
救 急 科		2	0.1	—	—	—	—
歯 科		23	0.8	32	1.1	18	0.6
合 計		2,968	100.0	2,954	100.0	2,966	100.0

サ 臨床等検査件数

区 分	30年度		29年度		28年度	
	件 数	構成比	件 数	構成比	件 数	構成比
一 般	28,243 件	1.2 %	32,185 件	1.4 %	30,132 件	1.3 %
血 液	255,497	11.3	258,523	11.2	259,253	11.2
血 清	127,696	5.6	127,828	5.5	125,202	5.4
細 菌	50,124	2.2	43,016	1.9	45,798	2.0
化 学	1,643,662	72.4	1,673,501	72.3	1,671,694	72.5
免 疫	100,922	4.4	111,756	4.8	111,184	4.8
病 理	23,180	1.0	24,531	1.1	25,013	1.1
生 理	19,746	0.9	18,831	0.8	17,384	0.8
超 音 波	19,794	0.9	19,522	0.8	18,869	0.8
聴 力	2,955	0.1	3,434	0.2	3,066	0.1
心 理	143	0.0	177	0.0	117	0.0
合 計	2,271,962	100.0	2,313,304	100.0	2,307,712	100.0

シ 撮影件数

区 分	30年度		29年度		28年度	
	件 数	構成比	件 数	構成比	件 数	構成比
一 般 撮 影	66,696 件	63.0 %	63,603 件	63.5 %	60,686 件	62.6 %
造 影 撮 影	5	0.0	10	0.0	5	0.0
X線TV撮影	4,090	3.9	3,549	3.6	3,488	3.6
血 管 撮 影	2,753	2.6	2,419	2.4	2,296	2.4
C T 撮 影	24,148	22.8	23,052	23.0	22,931	23.6
M R I 撮 影	8,176	7.7	7,504	7.5	7,609	7.8
合 計	105,868	100.0	100,137	100.0	97,015	100.0

ス 放射線治療件数

区 分	30年度	29年度	28年度
放 射 線 治 療	8,145 件	8,203 件	8,730 件

セ 放射線検査件数

区 分	30年度		29年度		28年度	
	件 数	構成比	件 数	構成比	件 数	構成比
骨 密 度 検 査	503 件	28.4 %	456 件	29.3 %	385 件	22.6 %
核 医 学 検 査	1,270	71.6	1,099	70.7	1,321	77.4
合 計	1,773	100.0	1,555	100.0	1,706	100.0

ソ 人間ドック等利用者数

区 分	30年度			29年度			28年度		
	男	女	計	男	女	計	男	女	計
一泊人間ドック	0人	0人	0人	0人	0人	0人	0人	0人	0人
日帰り人間ドック	68	60	128	82	48	130	65	45	110
脳ドック	34	46	80	31	42	73	46	57	103
合 計	102	106	208	113	90	203	111	102	213

〔 検 査 内 容 〕

一般検査, 呼吸器検査, 循環器系検査, 尿・腎機能検査, 消化器系検査, 肝機能検査, 糖尿病検査, 血液検査, 血清検査, 眼科・外科・婦人科の検査, 超音波検査, 負荷心機能検査, ホルター型心電図

タ 調剤件数

区 分	30年度		29年度		28年度	
	件 数	構成比	件 数	構成比	件 数	構成比
入 院	205,366件	85.7%	197,691件	84.3%	183,871件	82.9%
外 来	34,349	14.3	36,732	15.7	38,011	17.1
合 計	239,715	100.0	234,423	100.0	221,882	100.0

チ 処方せん枚数

区 分	30年度		29年度		28年度	
	枚 数	構成比	枚 数	構成比	枚 数	構成比
入 院	96,517枚	48.3%	97,544枚	47.7%	92,627枚	46.0%
外 来	103,384	51.7	107,102	52.3	108,819	54.0
院内処方	16,750	8.4	17,410	8.5	17,158	8.5
院外処方	86,634	43.3	89,692	43.8	91,661	45.5
合 計	199,901	100.0	204,646	100.0	201,446	100.0

ツ 薬剤管理指導件数

区 分	30年度		29年度		28年度	
	件 数	構成比	件 数	構成比	件 数	構成比
入 院 中	10,762件	93.7%	12,217件	93.7%	8,822件	91.8%
退 院 時	725	6.3	821	6.3	793	8.2
合 計	11,487	100.0	13,038	100.0	9,615	100.0

テ 入院時食事療養費実績

区 分	30年度		29年度		28年度	
	食 数	構成比	食 数	構成比	食 数	構成比
一 般 食	238,270 <sup>食</sup>	60.9%	237,712 <sup>食</sup>	63.2%	232,227 <sup>食</sup>	65.4%
特 別 食	153,278	39.1	138,526	36.8	122,997	34.6
合 計	391,548	100.0	376,238	100.0	355,224	100.0
1日当たり 平均食数	1,073		1,031		973	

ト 医師派遣（地域医療支援事業）

区 分	30年度		29年度		28年度	
	件 数	構成比	件 数	構成比	件 数	構成比
松前町立松前病院	69 <sup>件</sup>	29.9%	64 <sup>件</sup>	37.2%	41 <sup>件</sup>	38.3%
木古内町国民健康保険病院	69	29.9	71	41.3	57	53.3
北海道立江差病院	26	11.2	12	7.0	9	8.4
奥尻町国民健康保険病院	55	23.8	13	7.5	—	—
森町国民健康保険病院	12	5.2	12	7.0	—	—
合 計	231	100.0	172	100.0	107	100.0

※ 件数には臨時的応援も含む。

ナ 栄養指導件数

区 分	一般指導			乳児相談		N S T (栄養サポートチーム)
	外来患者	入院患者	計	回 数	指導人数	指導人数
30年度	63 <sup>件</sup>	2,243 <sup>件</sup>	2,306 <sup>件</sup>	29 <sup>回</sup>	42 <sup>人</sup>	100 <sup>人</sup>
29年度	89	1,238	1,327	18	37	166
28年度	119	1,255	1,374	15	19	200



ニ 化学療法件数

区 分	30年度		29年度		28年度	
	件 数	構成比	件 数	構成比	件 数	構成比
末梢静脈	903 <sup>件</sup>	18.8 <sup>%</sup>	1,087 <sup>件</sup>	21.6 <sup>%</sup>	961 <sup>件</sup>	21.3 <sup>%</sup>
静脈リザーバー	3,913	81.2	3,945	78.4	3,553	78.7
合 計	4,816	100.0	5,032	100.0	4,514	100.0

ヌ リハビリテーション件数

区 分	30年度		29年度		28年度	
	件 数	構成比	件 数	構成比	件 数	構成比
脳血管疾患等	39,668 <sup>件</sup>	32.7 <sup>%</sup>	34,518 <sup>件</sup>	34.3 <sup>%</sup>	30,730 <sup>件</sup>	36.8 <sup>%</sup>
廃用症候群	32,619	26.9	20,812	20.7	5,167	6.2
運 動 器	20,079	16.5	18,449	18.4	20,593	24.7
呼 吸 器	1,842	1.5	3,287	3.3	6,105	7.3
心大血管疾患	13,819	11.4	12,059	12.0	11,374	13.6
が ん 患 者	10,885	9.0	8,960	8.9	7,116	8.5
摂食機能	2,441	2.0	2,413	2.4	2,418	2.9
合 計	121,353	100.0	100,498	100.0	83,503	100.0

ネ 「みなさんのこえ」取扱件数

区 分	30年度		29年度		28年度	
	件 数	構成比	件 数	構成比	件 数	構成比
医師に関すること	— <sup>件</sup>	— <sup>%</sup>	— <sup>件</sup>	— <sup>%</sup>	— <sup>件</sup>	— <sup>%</sup>
看護師に関すること	3	13.0	5	45.4	6	17.6
その他職員に関すること	3	13.0	2	18.2	2	5.9
施設等に関すること	7	30.4	2	18.2	9	26.5
待時間に関すること	1	4.4	1	9.1	4	11.8
謝 辞	8	34.8	1	9.1	10	29.4
そ の 他	1	4.4	—	—	3	8.8
合 計	23	100.0	11	100.0	34	100.0

※ 「みなさんのこえ」とは、函館病院内に設置している投書コーナーのこと。

ノ 総合相談窓口「なんでも相談コーナー」相談実績

区 分		相 談 内 容						
30年度	種 別	制度 計 2,360 件			支払 計 700 件		診療 計 2,052 件	
	入外・ 受付別	入院 734	来院 2,173	入院 44	来院 696	入院 52	来院 1,810	
		外来 1,626	電話 187	外来 656	電話 4	外来 2,000	電話 242	
	種 別	要望・苦情 計 10 件			その他 計 2,136 件		合計 7,258 件	
入外・ 受付別	入院 1	来院 6	入院 49	来院 2,066	入院 880	来院 6,751		
	外来 9	電話 4	外来 2,087	電話 70	外来 6,378	電話 507		
29年度	種 別	制度 計 1,713 件			支払 計 610 件		診療 計 1,364 件	
	入外・ 受付別	入院 379	来院 1,556	入院 10	来院 606	入院 18	来院 1,167	
		外来 1,334	電話 157	外来 600	電話 4	外来 1,346	電話 197	
	種 別	要望・苦情 計 8 件			その他 計 1,473 件		合計 5,168 件	
入外・ 受付別	入院 3	来院 3	入院 7	来院 1,445	入院 417	来院 4,777		
	外来 5	電話 5	外来 1,466	電話 28	外来 4,751	電話 391		
28年度	種 別	制度 計 2,231 件			支払 計 674 件		診療 計 1,592 件	
	入外・ 受付別	入院 593	来院 2,128	入院 32	来院 671	入院 46	来院 1,403	
		外来 1,638	電話 103	外来 642	電話 3	外来 1,546	電話 189	
	種 別	要望・苦情 計 5 件			その他 計 2,003 件		合計 6,505 件	
入外・ 受付別	入院 0	来院 1	入院 40	来院 1,934	入院 711	来院 6,137		
	外来 5	電話 4	外来 1,963	電話 69	外来 5,794	電話 368		